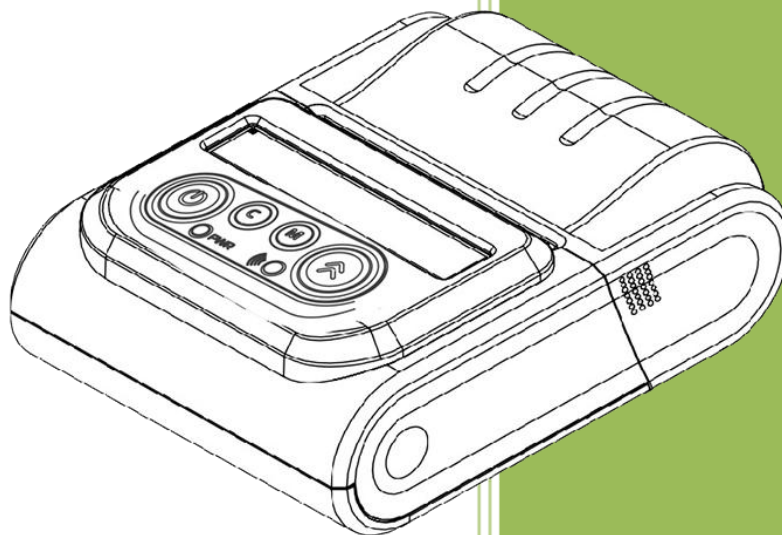


FX21 01

Инструкция за монтаж и експлоатация



www.daisy.bg

v.1.0.4 /Software version/

FX21 01

Ревизии на документа

v.1.0.2	<ul style="list-style-type: none"> Добавяне на Системни параметри /27/ ¹ Отпечатване на документи при ъпдейт на софтуер ² Автоматичен Z отчет ^{3 3} В бон за диагностична информация има добавен ред ⁴
v.1.0.3	<ul style="list-style-type: none"> Работа с My Daisy ¹ Добавяне на Системни параметри /28,29,30,31/ ² Програмиране име и парола на оператор ³ Програмиране видове плащания ⁴ Натрупване на отстъпки/надбавки над междинна сума /няколко транзакции/ ⁵ КОРЕКЦИЯ /Частична корекция само от РС./ ⁶ Автоматичен Z отчет в 23:59:59 ⁷ Отчети по плащания от ФП ⁸ Изтичане срок на сервизен договор ⁹ Добавена грешка 48, 119 ^{1 1}
v.1.0.4	<ul style="list-style-type: none"> Добавена грешка 17 Добавена грешка 58 Добавена грешка 59 Добавена грешка 127

Съдържание

Ревизии на документа	2
ИКОНИ С ИНСТРУКЦИИ	3
Съкращения	3
Използване на това ръководство	3
Указания за правилна работа	3
Принтер и аксесоари	4
ВЪНШЕН ВИД НА УСТРОЙСТВОТО И КОМПОНЕНТИ	4
Зареждане на батерия	5
Смяна на хартиена ролка	5
Управляващ панел и клавиатура	6
Бутони	6
ХАРАКТЕРИСТИКИ	6
LED Индикатори	7
Готов за работа	8
Работа с Bluetooth	9
<i>Работа с Bluetooth low energy/BLE/</i>	10
Режими на работа	11
НЕФИСКАЛЕН РЕЖИМ - тестови режим	11
ФИСКАЛЕН РЕЖИМ	11
Автономен режим на работа на ФПр	11
Подрежими и функции на автономния режим	12
Режим на работа на ФПр с РС	12
Детайлно описание на системните параметри	12
Прекъсване на захранващото напрежение на ФПр	17
Кодове на грешки, генерирани от ФПр	17
Вграден GPRS терминал (данъчен терминал)	19
ПРИМЕРНИ ДОКУМЕНТИ	20
ОТЧЕТИ ПО ПЛАЩАНИЯ ОТ ФИСКАЛНА ПАМЕТ	26
ПЕРИОДИЧЕН ОТЧЕТ ПО ПЛАЩАНИЯ ОТ ФП ОТ ДАТА ДО ДАТА	26
ПЕРИОДИЧЕН ОТЧЕТ ПО ПЛАЩАНИЯ ОТ ФП ОТ БЛОК ДО БЛОК	27

ИКОНИ С ИНСТРУКЦИИ



- ПРЕДУПРЕЖДЕНИЕ: Ситуации, които може да причинят нараняване на Вас или другите около Вас



- ВНИМАНИЕ: Ситуации, които може да причинят повреда на устройството или друго оборудване



- ЗАБЕЛЕЖКА: Забележки, съвети за използване или допълнителна информация

Съкращения

МПр – мобилен принтер;
BC – Баркод;
PC – Персонален компютър;
БК – Баркод;

Използване на това ръководство

Този документ дава възможност да разберете как да работите с мобилния принтер.
С помощта на определени команди може да разпечатвате различни видове бележки.

Указания за правилна работа



1. Използвайте само адаптери, одобрени от производителя. Несертифицираните адаптери могат да повредят устройството или да влошат електромагнитната съвместимост.
2. Използвайте само батерии, одобрени от производителя. При необходимост от смяна обърнете се къмоторизиран сервиз.
3. Батериите задължително трябва да се зареждат поне веднъж месечно.
4. Старайте се да зареждате батериите, когато те са почти изтощени. Не изключвайте външното захранване, преди батериите да са напълно заредени, тъй като това скъсява техния живот и намалява капацитета им. Този ефект е присъщ на батериите и не се дължи на несъвършенство на мобилния принтер.
5. Не допускайте заливане с течности. Пазете го от дъжд, влага, малки деца, гризачи и домашни любимци.
6. Не подлагайте апарата на удари и вибрации. Пазете го от прах и мръсотия.
7. Ако мобилният принтер е бил изложен на ниски температури и бъде внесен в топло помещение, има опасност по вътрешните му части да кондензира влага. В такъв случай изчакайте един час, преди да го включите.



Предоставяйте батериите за рециклиране, когато това е възможно. Изхвърляйте ги на подходящи места. Никога не ги изхвърляйте в огън. Това може да доведе до експлозия.



1. Да се избягва продължителното излагане на мобилния принтер на пряка слънчева светлина. Не го съхранявайте и не работете с него извън рамките на работния температурен обхват. Пазете кабелите от прищипване, усукване и огъване. Не поставяйте върху тях тежки предмети.
2. Не почиствайте корпуса с разтворители (например спирт). Използвайте леко навлажнена с вода кърпа от мек материал.



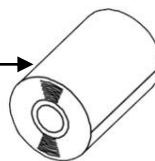
1. Избягвайте поставянето в непосредствена близост до принтера на мобилни телефони и други източници на електромагнитно излъчване. Не дърпайте кабела, когато искате да го извадите. Хванете го за конектора и го издърпайте внимателно.
2. В никакъв случай не отваряйте батериите. Те съдържат токсични вещества и са опасни за здравето.

Принтер и аксесоари

Мобилен фискален принтер



Терморолка



USB кабел



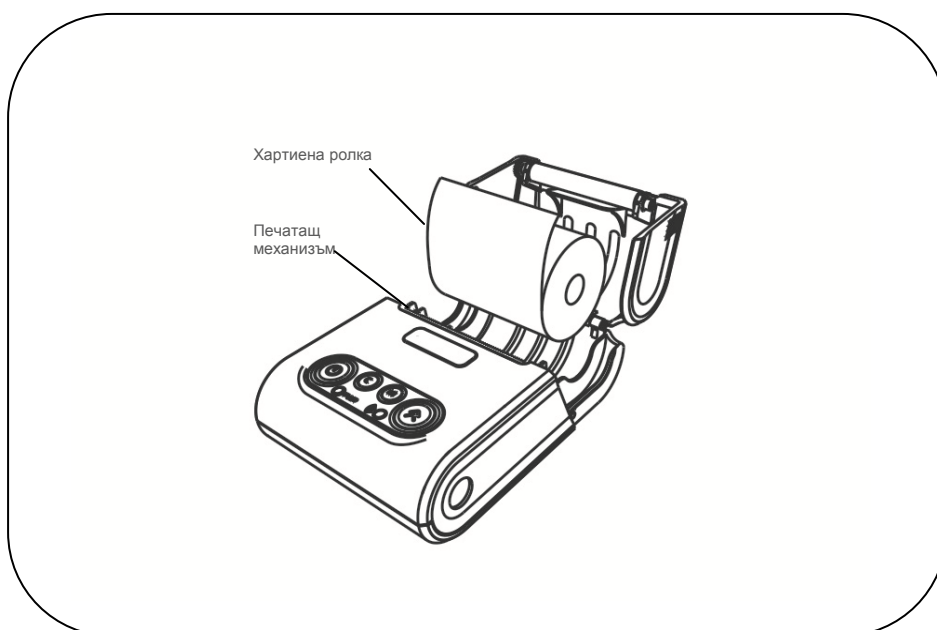
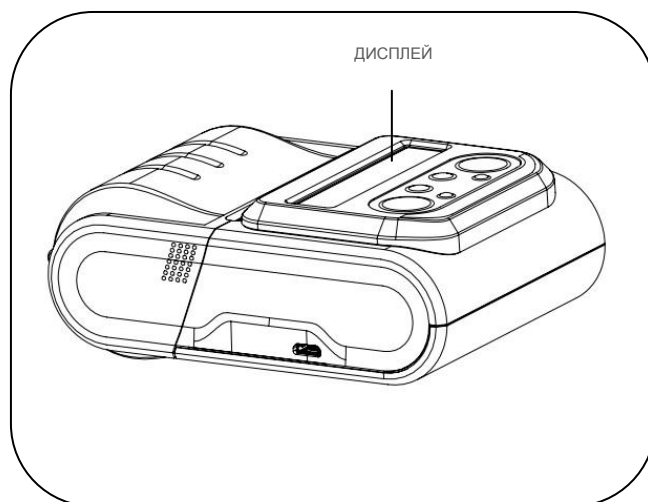
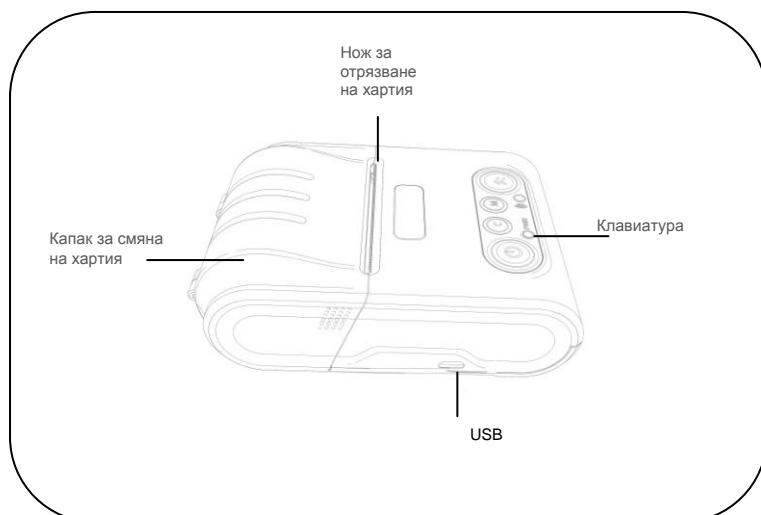
Инструкция за експлоатация



Колан /опция/

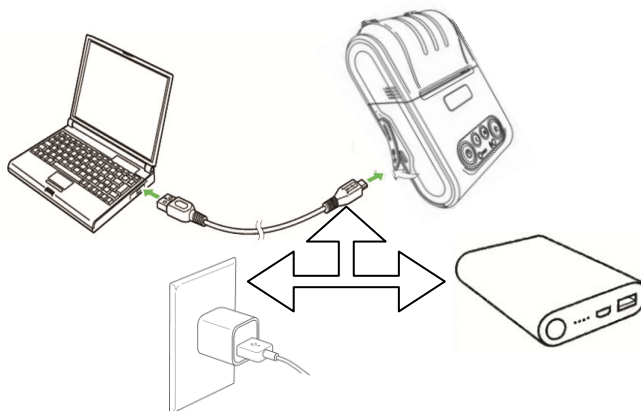


ВЪНШЕН ВИД НА УСТРОЙСТВОТО И КОМПОНЕНТИ



Зареждане на батерия

Можете да зареждате батерията на принтера през PC, ел. мрежа или външна батерия посредством USB кабел.



Смяна на хартиена ролка

При работа с принтер се използва следната хартиена лента за клиентски касови бележки:

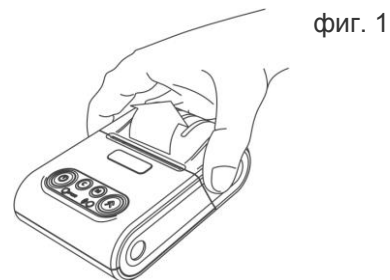
- Тип на хартията - термо хартия
- Дебелина на хартията - 0,05 +0,01 / -0.005 mm
- Ширина на хартията - 57 ±0,5 mm
- Външен диаметър на ролката - 40 mm



При появата на цветна лента върху хартиената ролка, същата е препоръчително да се подмени.

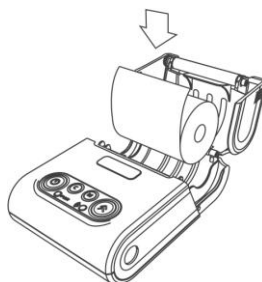
Поставете хартиената ролка, както е показано по-долу на фигурите, като внимавате от коя страна ще поставите ролката.

- ❶ Повдигнете капака от двете му страни, докато го отворите / фиг. 1/.



фиг. 1

- ❷ Поставете хартиената ролка / фиг. 2/.



фиг. 2

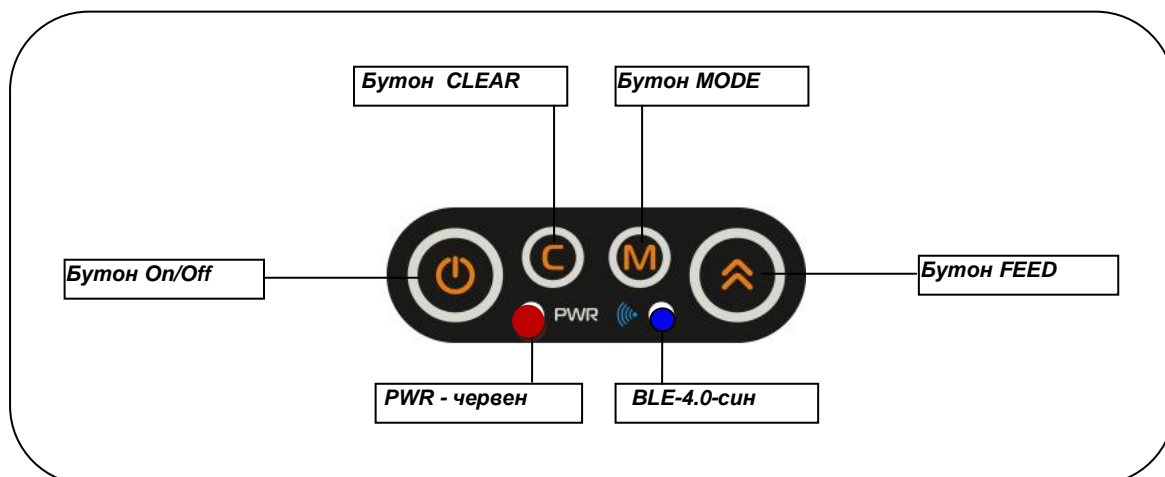
- ❸ Затворете капака като извадите началото на клиентската лента през отвора / фиг. 3/.

- ❹ Натиснете капака надолу до щракване /фиг.3/.







фиг. 3

Управляващ панел и клавиатура



Бутони

-  Натиснете и задръжете бутона, докато изключите или включите принтера.
-  Натиснете бутона, за да отстраните регистрирана грешка при принтиране.
-  Натиснете бутона, за да влезете в тестов режим.
-  При натискане на този бутон на принтера се подава 1 ред хартия: при задържане от 2-3 секунди, подаването става продължително до отпускане на бутона

ХАРАКТЕРИСТИКИ

FX21 01 е фискален принтер с модерен дизайн, удобен за работа с една ръка. Принтерът е оборудван с интерфейс като радиоканал. Това го превръща идеален за широк набор от мобилни и дори стационарни приложения.



Позволява бързо и лесно отпечатване, както на обикновен текст, така и на графични изображения по избор на потребителя – баркодове, фирмени знаци (лого).
Лек и удобен за интензивна работа през целия ден.
Компактен - идеален за работа в движение.


Технически характеристики

Консуматив	Терморолка
Ширина на хартия	58 мм
Мах. диаметър на ролка	40 мм
Зареждане на хартия	Лесно зареждане на хартия
Плътност на печат	204 dpi
Скорост на печат	50-70 мм/сек
Ширина на печат	384 точки
Печат на баркод	Да
Поддържани БК стандарти	Code 128, Interleaved 2 of 5
Вградени шрифтове	Да
Зареждаеми шрифтове	Да
Свързаност	Радиоканал
Честотен обхват	2402 ÷ 2480 MHz
Максимална мощност на излъчване	0dBm
Управление	Бутони - On/Off, FEED, C, M
Батерия	Li-Ion, 3.4V, 2200mAh
Размери ШхДхВ в мм	86x123x46 мм
Micro SD карта	До 8 GB
Температурен обхват	Заряд - 0 - 45
	Работен от - 15° до +45°

Функционални характеристики

Включване и изключване на принтера	
Придвижване на хартия	
Изчистване на грешки	
Тестов режим	

LED Индикатори

PWR  – Червена светлина – активен при включено състояние на принтера.

  – Синя светлина – активен радиоканал.

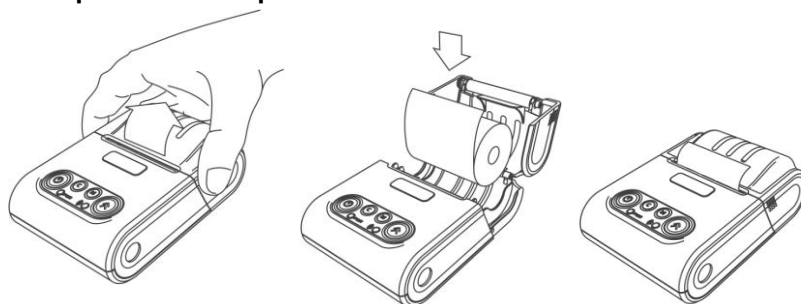


Готов за работа

1. Изключете принтера като натиснете и задържите 3 секунди бутон



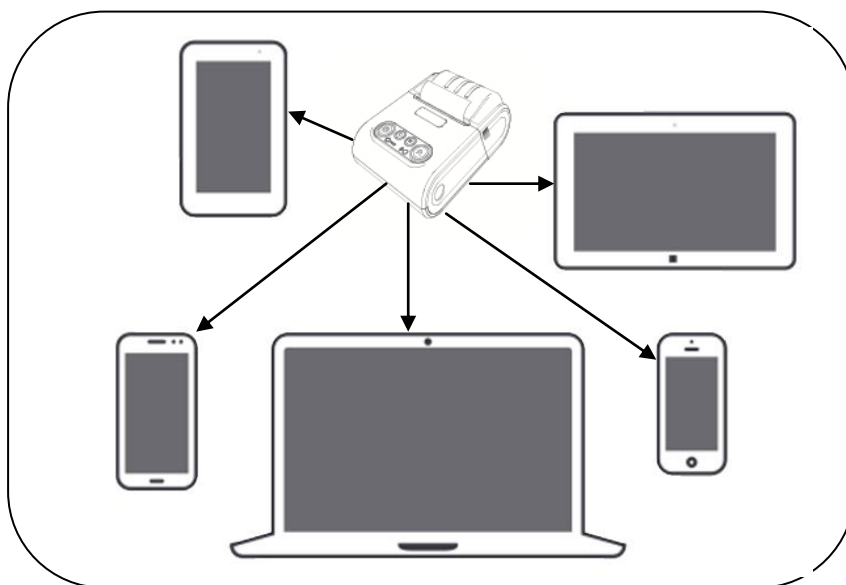
2. Поставете хартиената ролка и затворете капака.



3. Включете принтера с натискане и задържане на бутон




Устройството може да се свързва към компютър, смартфон или таблет.



За целта можете да изтеглите протокол за комуникация от нашия сайт www.daisy.bg

Чрез командите описани в този протокол, можете да създадете приложение за издаване на документи във всички сфери на търговията с мобилно приложение.

Работа с Bluetooth

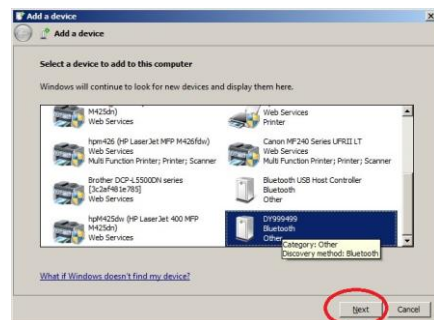
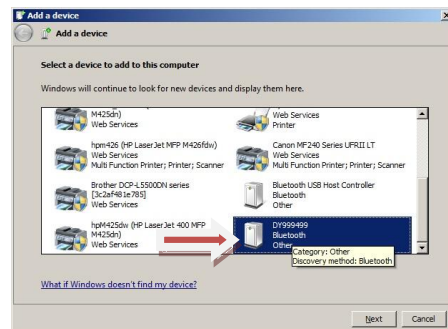
Bluetooth е винаги включен. За да го свържете с Вашето устройство, От ФУ натиснете и задръжете . Ще чуете звуков сигнал /2 кратки бипкания /. На дисплея ще се визуализира следния надпис:

Ready to Pair

След като е добавено устройството на Вашия компютър /с Windows 10/, тогава ще се покаже подобен прозорец:


Натиснете Next. Ще се визуализира подобен прозорец:

Ще се появи прозорец, на който натиснете бутон Next:



В това време на дисплея на ФУ, трябва да се покаже същото число 550806.

550806



Натиснете , за да потвърдите.



Работа с Bluetooth low energy/BLE/

За целта трябва да имате специално приложение.

За да свържете ФУ по Bluetooth Low Energy /BLE/ с Вашето приложение, следвайте инструкциите:

1. FX 21 01 трябва да бъде включен и готов за работа.
2. Натиснете и задръжте бутон  при натискането му ще чуете 1 кратък звуков сигнал /.
3. Без да отпускате бутона, натиснете и задръжте и бутон  / При неговото натискане ще чуете още 1 кратък звуков сигнал /.
4. Не отпускате бутоните, докато не чуете 3 последователни кратки звукови сигнала.
5. След сигналите отпуснете двата бутона.
6. В това време приложението, което ползвате трябва да подаде команда за свояване към ФУ.

7. Ще чуете 1 звуков сигнал като на дисплея се появи

Ready to Pair

8. След това ще чуете отново 1 кратък звуков сигнал и на дисплея ще се появи

Wait for stamp

9. В това време приложението, което ползвате трябва да потвърди кода за сдвояване с ФУ.

10. Ако е успяло ФУ да се свърже, то на дисплея ще се появят символи

B5A86543

, които трябва да

потвърдите с бутон



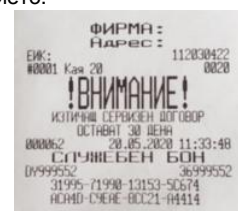
11. Ако всичко е наред, ще чуете 3 кратки звукови сигнала за потвърждаване, което означава, че устройството е готово за работа.

Изтичане на сервизен договор

След като се закупи ново ФУ от дистрибутор или производител на фискални устройства, той би следвало да е със сервизен договор за техническо обслужване. Когато изтече този период, следва договорът за сервиз да бъде подновен с цел безпроблемната работа на фискалното устройство.

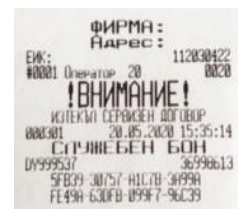
При изтичащ договор - какво се случва в различни ситуации:

1. Преди настъпване на датата, на която изтича договорът за сервизно обслужване ФУ започва да "подсеща" за събитието.
 - При всяко включване на ФУ ще чуете 7 кратки звукови сигнала. Ще се разпечата служебен бон с надпис: "ВНИМАНИЕ! ИЗТИЧАЩ СЕРВИЗЕН ДОГОВОР".
 - След всеки издаден дневен отчет /X/ и дневен финансов отчет /Z/ също ще чуете 7 кратки звукови сигнала и ще се разпечата служебен бон с надпис: "ВНИМАНИЕ! ИЗТИЧАЩ СЕРВИЗЕН ДОГОВОР".



При изтекъл договор:

1. Ако договорът е изтекъл - какво се случва в различни ситуации:
 - При всяко включване на ФУ ще чуете 2-3 кратки звукови сигнала. Ще се разпечата служебен бон с надпис: "ВНИМАНИЕ! ИЗТЕКЪЛ СЕРВИЗЕН ДОГОВОР".
 - При опит за печат на бележка ще чуете 7 кратки звукови сигнала. На дисплея ще се визуализира: Сервизен договор.
 - След печат на всеки дневен отчет /X/ и на всеки дневен финансов отчет /Z/ ще чуете 7 кратки звукови сигнала. Ще се разпечата служебен бон ВНИМАНИЕ и надпис " ИЗТЕКЪЛ СЕРВИЗЕН ДОГОВОР ". На дисплея ще се визуализира: Сервизен договор.
2. Това е предпоставка за при евентуална проверка собственикът да бъде санкциониран за това.
3. Необходимо е собственикът на апарата да се свърже със сервизна фирма, която да издаде нов договор за сервиз.



Режими на работа

НЕФИСКАЛЕН РЕЖИМ - тестови режим

Това е тестови режим, предназначен за обучение. В този режим, фискалният принтер НЕ МОЖЕ да бъде използван за работа в търговски обекти! ЕИК на собственика на ФПр не е записан във фискалната памет.

В този режим могат да се отпечатват клиентски бележки и отчети. До въвеждане в експлоатация на ФПр, на всеки документ се отпечатва съобщение „НЕФИСКАЛЕН БОН“. При извършване на „ДНЕВЕН ФИНАНСОВ ОТЧЕТ С НУЛИРАНЕ“, при смяна на данъчни ставки, както и при събитие „НУЛИРАН RAM“, не се извършва запис във ФП.



ФПр НЕ МОЖЕ да бъде използван в търговски обекти, в нефискален режим!

ФИСКАЛЕН РЕЖИМ

Посредством ДТ се извършва регистрацията на ФПр в сървъра на НАП. В края на клиентските бележки, на дневния финансов отчет с нулиране, както и на отчетите от ФП, се изписва следното графично лого:, съгласно Приложение 18 от Наредба Н-18 за регистриране и отчитане на продажби в търговските обекти чрез фискални устройства и текста „ФИСКАЛЕН БОН“, а на всички останали документи - текста „СЛУЖЕБЕН БОН“. При извършване на „ДНЕВЕН ФИНАНСОВ ОТЧЕТ С НУЛИРАНЕ“, при смяна на данъчни ставки, при промяна на SIM картата на ДТ, смяна на КЛЕН, както и при събитие „НУЛИРАН RAM“, се извършва запис във ФП.





1. Въвеждането в експлоатация на ФПр (регистрация на ФПр в сървъра на НАП) е еднократен и необратим процес.

2. Въвеждането в експлоатация на ФПр се осъществява от регистрирана от БИМ сервизна фирма за ремонт на ФПр FX21 01, с която е сключен договор за сервиз и поддръжка, в присъствие на собственика на ФПр. Сервизната фирма е длъжна да въведе данните за сервиза, както и датата на изтичане на договора.

Автономен режим на работа на ФПр

Когато ФПр работи в автономен режим, има възможност без команда от РС, чрез натискане на съответните бутони, да извърши определени действия. Влизането на ФПр в автономен режим се извършва, когато ФПр е изключен от ON/OFF ключа и се изпълнят действията, описани по - долу.




За да включите принтера натиснете и задръжте бутон ON/OFF

- 1) последователно светват червен и син диод
- 2) ще чуете един кратък звуков сигнал.
- 3) последва втори звуков сигнал
- 4) в този момент натиснете и задръжте бутон .
- 5) ще чуете един продължителен звуков сигнал.
- 6) отпуснете бутоните ON/OFF и .
- 7) принтерът вече е в автономен режим.












Ако към ФПр има включен клиентски дисплей, то на него ще се визуализира текст за възможен режим „М: Отчети“.

Автономният режим има 2 подрежима:

- Отчет от ФП
- Тестове

Отчети“, „М: Отчети“ и „С: Тестове“. С натискането на един от бутоните   или , съответния подрежим може да бъде избран, както е показано по - долу.

Подрежими и функции на автономния режим

Бутон	Подрежим	Бутон	Име	Описание
	ФП (фискална памет)		Съкратен отчет от ФП	Отпечатва съкратен отчет на ФП за целия период (само когато ФПр е фискализиран).
			Проверка	FM OK
	Тестове		Диагностика	Разпечатва диагностична информация
			Терминал	Тест терминал Проверява комуникацията на ФПр със сървъра на НАП, след което се отпечатва на бележка с резултата от операцията
			Тест на дисплея	Показва всички символи на дисплея
	Дневен		Отчет по Артикули	Разпечатва отчет по артикули
			X Дневен отчет	Разпечатва Дневен отчет
			Z Дневен финансов отчет	Разпечатва Дневен финансов отчет

Режим на работа на ФПр с РС

Когато е в този работен режим, ФПр се управлява от РС.
Влизането в работен режим се извършва, както следва:

1. Включете ФПр от ON/OFF ключа.
2. На дисплея трябва да се визуализират текущите дата и време.

ФПр позволява работа с до 20 оператора.

N# на оператора	Съответстващи пароли по подразбиране
Оператор 1	Парола: 1
Оператор 2	Парола: 2
Оператор 3	Парола: 3
.....
Оператор 17	Парола: 17
Оператор 18	Парола: 18
Оператор 19	8888
Оператор 20	9999



Невъзможно е да има повече от един оператор с една и съща ненулева парола.

Детайлно описание на системните параметри

Системен параметър 1: Десетична точка

Указва, дали ще се работи с цели или дробни числа

Възможни стойности: 0 или 2

0 - Работа с цели числа;

2 - Работа с дробни числа.

Необходими отчети: дневен, по оператори, по артикули, периодичен

Стойност по подразбиране: 2

Системен параметър 2: Редове клише

Установява броя заглавни редове (HEADER)

Възможни стойности: от 2 до 6

Необходими отчети: дневен финансов отчет с нулиране /Z отчет/

Стойност по подразбиране: 2

Системен параметър 3: Редове реклама

Установява броя рекламни редове (FOOTER)

Възможни стойности: 0, 1 или 2

Необходими отчети: дневен финансов отчет с нулиране /Z отчет/

Стойност по подразбиране: 1

Системен параметър 4: Опции печат

Параметърът показва опциите за печат

Параметърът съдържа 4 бита (0 - разрешава, 1 - забранява), като всеки бит показва, какво е възможно да се печата на касовата бележка:

[1] Отпечатва празен ред след HEADER;

[2] Отпечатва празен ред след ЕИК на собственика на ФПр;

[3] Отпечатва празен ред след FOOTER;

[4] Отпечатва се разделителна линия преди общата сума.

Необходими отчети: дневен финансов отчет с нулиране /Z отчет/

Стойност по подразбиране: 0000

Системен параметър 5: Подробен печат

Разширен печат на бона

Параметърът съдържа 2 бита: 0 - забранява; 1 - разрешава

[1] Печат на информация по данъчни групи в края на бона

[2] Подробен печат на продажбите в бона

Необходими отчети: дневен финансов отчет с нулиране /Z отчет/

Стойност по подразбиране: 00

Системен параметър 6: Клише вид

Печат на редове в началото на бона (клише) с двойна ширина

Параметърът съдържа 6 бита: 0 – забранява; 1 – разрешава

[1] Печат с двойна ширина – ред от началото на бона 1

[2] Печат с двойна ширина – ред от началото на бона 2

[3] Печат с двойна ширина – ред от началото на бона 3

[4] Печат с двойна ширина – ред от началото на бона 4

[5] Печат с двойна ширина – ред от началото на бона 5

[6] Печат с двойна ширина – ред от началото на бона 6

Необходими отчети: дневен финансов отчет с нулиране /Z отчет/

Стойност по подразбиране: 111111

Системен параметър 7: Реклама вид

Печат на съответния ред в края на бона (реклама) с двойна ширина

Параметърът съдържа 2 бита: 0 – забранява; 1 – разрешава

[1] Печат с двойна ширина – първи ред от началото на бона

[2] Печат с двойна ширина – втори ред от началото на бона

Необходими отчети: дневен финансов отчет с нулиране /Z отчет/

Стойност по подразбиране: 11

Системен параметър 8: Разрешаване операции

Разрешение/забрана на определени операции

Параметърът съдържа 5 бита: 0 – забранява; 1 – разрешава

[1] Процентна надбавка

[2] Стойностна надбавка

[3] Процентна отстъпка

[4] Стойностна отстъпка

[5] Корекция

Необходими отчети: дневен финансов отчет с нулиране /Z отчет/

Стойност по подразбиране: 11111

Системен параметър 9: Разрешаване плащания

Разрешение/забрана на определени плащания

Параметърът съдържа 4 бита: 0 – забранява; 1 – разрешава

[1] плащане 4

[2] плащане 3

[3] плащане 2

[4] плащане 1

Забележка: Плащането в брой не може да бъде забранено

Необходими отчети: дневен финансов отчет с нулиране /Z отчет/

Стойност по подразбиране: 1111

Системен параметър 10: Номер ФПр

Номер на ФПр; Стойност: 01 – 99

Необходими отчети: дневен финансов отчет с нулиране /Z отчет/

Стойност по подразбиране: 1

Системен параметър 11: Дневен отчет вид

Отпечатва допълнителни данни в дневните отчети

Параметърът съдържа 3 бита: 0 – забранява; 1 – разрешава

[1] Отчет по артикули

[2] Отчет по оператори

[3] Отчет по департаменти

Необходими отчети: Няма

Стойност по подразбиране: 000

Системен параметър 12: Печат всичко

Отпечатва нулеви данни (без натрупване) в отчетите

Параметърът съдържа 2 бита: 0 – забранява; 1 – разрешава

[1] Отчет по оператори

[2] Отчет по департаменти

Необходими отчети: дневен финансов отчет с нулиране /Z отчет/

Стойност по подразбиране: 00

Системен параметър 13: Дневен отчет нулиране

Нулира отчетите, заедно с дневния финансов отчет

Параметърът съдържа 3 бита: 0 – забранява; 1 – разрешава

[1] Периодичен отчет

[2] Отчет по артикули

[3] Отчет по оператори

Необходими отчети: дневен финансов отчет с нулиране /Z отчет/

Стойност по подразбиране: 100

Системен параметър 14: Шрифт клен

Задава шрифт на КЛЕН-а.

Параметърът съдържа 1 бит:

0 – стандартен шрифт

1 – двойно по - нисък шрифт

Необходими отчети: Няма

Стойност по подразбиране: 1

Системен параметър 15: Печат лого

Печат на графично лого в началото на всеки бон

Възможни стойности на параметъра: 000 до 144:

000 - не се отпечатва

001 до 144 - брой редове от логото, които се отпечатват

Необходими отчети: Няма

Стойност по подразбиране: 000

Системен параметър 16: Сума валута

Отпечатва обща сума по валутен курс

Стойност на параметъра: 0 – не се печата; 1 – 4 – отпечатва името и валутния курс на съответния номер на плащането

Необходими отчети: Няма

Стойност по подразбиране: 0

Системен параметър 17: От N#

Диапазон фактури - начало

Параметърът се задава, като се въведе номера на първата фактура (10-цифрено число). Промяна на стойността е възможна само след нулиране на оперативната памет или при изчерпване на диапазона.

Необходими отчети: Няма
Стойност по подразбиране: 0000000001

Системен параметър 18: До N#

Диапазон фактури - край

Параметърът се задава, като се въведе номера на последната фактура (10-цифрено число). Промяна на стойността е възможна само след нулиране на оперативната памет или при изчерпване на диапазона.

Необходими отчети: Няма
Стойност по подразбиране: 0000000000

Системен параметър 19: Празни реда

Задава броят празни редове след всяка бележка

Възможни стойности на параметъра: 01 до 50

Необходими отчети: Няма
Стойност по подразбиране: 04

Системен параметър 20: Печат контраст

Указва ниво на контраста при отпечатване

Възможни стойности на параметъра: 0 до 9:

0 - възможно най- блед печат; 9 - максимално наситен печат

Необходими отчети: Няма
Стойност по подразбиране: 05

Системен параметър 21: Редове дисплей

Брой редове на външния дисплей

Възможни стойности на параметъра: 1 до 4

Необходими отчети: Няма
Стойност по подразбиране: 0

Системен параметър 22: Колони дисплей

Брой символи на ред на външния дисплей

Възможни стойности на параметъра: 8 – 24

Необходими отчети: Няма
Стойност по подразбиране: 20

Системен параметър 23: Скорост дисплей

Скорост на предаваната информация към външния дисплей

Стойност RS-232 скорост [bps]

00	Изключен дисплей
01	1200
02	2400
03	4800
04	9600
05	14400
06	19200
07	28800
08	38400
09	57600
10	115200

Другите характеристики на RS-232 – порта са: 8N1 (8 Data Bits, No Parity, 1 Stop Bit). Те са фиксирани и не могат да бъдат променени.

Необходими отчети: Няма Стойност по подразбиране: 04

Системен параметър 24: Продажби дисплей

Управление на външния дисплей

Възможни стойности на параметъра: 0 – 2:

0 - ФПр не показва по своя инициатива нищо на външния дисплей. За опресняването на дисплея е отговорно единствено РС приложението (виж описанието на протокола)

1 – Ако има отворен фискален бон, всяка продажба се изобразява на дисплея

2 – Ако има отворен фискален бон, всяка продажба и друга информация се изобразява на дисплея

Необходими отчети: Няма
Стойност по подразбиране: 2

Системен параметър 25: Печат на грешки

Отпечатване на възникнали грешки

Параметърът съдържа 1 бит: 0 – забранява; 1 – разрешава
 Необходими отчети: Няма
 Стойност по подразбиране: 1

Системен параметър 26: Печат на обща сума текст

Отпечатване на сумата словом
 Параметърът съдържа 1 бит: 0 – забранява; 1 – разрешава
 Необходими отчети: Няма
 Стойност по подразбиране: 0

Системен параметър 27: Печат на Z отчет

Възможни стойности : 0 - забранява, 1 - разрешава
 Необходими отчети: няма
 Стойност по подразбиране: 0000 - [1,2,3,4] - [1,2]-час, [3,4] - минути

Този параметър показва, че можете да въведете час и минути за автоматичен дневен финансов отчет. Стойност по подразбиране е 0000.
 - при стойност 0000 и има отпечатани бележки ФУ 24 часа след първата бележка ще запише пълен дневен финансов отчет в КЛЕН и ФП и ще отпечата служебен документ за тест на мобилен оператор.
 - при стойност 1705 и има отпечатани бележки точно в 17:05ч ФУ ще запише пълен дневен финансов отчет в КЛЕН и ФП и ще отпечата служебен документ за тест на мобилен оператор.



ВНИМАНИЕ!

Всяко фискално устройство, може да генерира автоматично пълен дневен финансов отчет с нулиране и запис във фискалната памет и в КЛЕН за всеки ден (за всеки 24 часа), през които в устройството са регистрирани продажби/сторно или служебно въведени операции, в случай че през последните 24 часа такъв отчет не е отпечатан от лицето. Ако желаете този автоматичен отчет да бъде пуснат в определен от Вас час, то може да програмирате 27 системен параметър.

Ако системен параметър 27 е със стойност 0000 и:

- има пуснати бележки;
- не е пуснат дневен финансов отчет 24 часа, то:
- ФУ автоматично ще направи Z отчет, който ще запише в клен, но на печат ще отпечата служебен документ.

Системен параметър 28 - показва, дали след автоматичен 3-отчет парите се прехвърлят в новата смяна или не и задължителен печат на генериран Z - отчет ②

Стойност по подразбиране е 00.
 При стойност 00.
 0 - показва, че няма да се печата пълен генериран Z отчет.
 0 - показва, че няма да се прехвърлят пари в следващата смяна.

При стойност 10.
 1 - показва, че ще се печата пълен генериран Z отчет.
 0 - показва, че няма да се прехвърлят пари в следващата смяна.

При стойност 01.
 0 - показва, че няма да се печата пълен генериран Z отчет.
 1 - показва, че ще се прехвърлят пари в следващата смяна.

Системен параметър 29 - показва времето за автоматично изключване. ②

Време (в минути), след изтичането на което ФУ ще се самоизключи, ако не е работила (не е имало натиснат клавиш, не е обновяван дисплей, не е имало печат, не е имало комуникация).
 Възможните стойности са от 0 до 240. Ако сте избрали стойност 0, то ЕКАФП няма да се изключи.



Системният параметър има значение, само когато ФУ работи на батерия (без захранване от мрежата).

Системен параметър 30 се регулира контраст на екрана. ②

Възможните стойности са: от 3 до 7

Системен параметър 31 - можете да зададете след колко секунди да се изключи подсветката на дисплея, за пестене на енергия. ②

Стойност по подразбиране е 30. Възможните стойности са : от 0 до 59

Прекъсване на захранващото напрежение на ФПр

В случай на прекъсване на захранването по време на работа и повторното му възстановяване, ФПр ще отпечата “*СПАД НАПРЕЖЕНИЕ*” и ще доотпечата остатъка от неотпечатания текст, ако има такъв. Съхранението на данните за текущите натрупани суми, по време на работа се извършва в оперативната памет. Посредством командите (76) и (103), РС приложението получава информация за състоянието на ФПр. При необходимост е възможно да се нулира целия издаден до момента бон (ако не е извършено плащане) чрез команда (130) и повторното му издаване.

Кодове на грешки, генерирани от ФПр

№	Текст на дисплея	Поянителен текст	Коментар
1	ПРЕПЪЛВАНЕ	Въпросната операция ще доведе до препълване	Натиснете С и пуснете всички отчети с нулиране
3	ПРЕПЪЛНЕН БОН	Нямате право на повече продажби в този бон	Натиснете С и приклучете бележката
4	ПРЕП.БРОЙ ПЛ.	Нямате право на повече плащания в този бон	Натиснете С и приклучете бележката
5	НУЛЕВА СУМА	Опит за извършване на нулева транзакция	Натиснете С и въведете правилната сума
6	ЗАПОЧНАТО ПЛ.	Опит за извършване на продажба, след като е започнато плащане	Натиснете С и приклучете бележката
7	ЗАБР.ОПЕРАЦИЯ	Нямате право на такава операция	Натиснете С и приклучете бележката
8	ЗАБР.ДАН.ГРУПА	Забранена за продажби дан. група	Натиснете С и направете продажба по програмирана дан.гр.
9	ГР.ДИАПАЗОН Ф-РА	Опит за издаване на разширена клиентска бележка (фактура) без въведен диапазон	Натиснете С Виж системни параметри
10	НЕКОРЕКТНА ДАТА		Натиснете С и сверете датата си.
11	МНОГО ТОЧКИ	Въвеждане на повече от една десетична точка	Натиснете С Виж системни параметри
12	*	Въвеждане на повече от един символ '+' или '-'	Възниква само при работа с компютър
13	*	Символът '+' или '-' не е в първа позиция	Възниква само при работа с компютър
14	ГРЕШЕН СИМВОЛ	Недопустим символ, напр. баркод, който съдържа не само цифри	Натиснете С и въведете верни стойности
15	МНОГО ДЕС.ЗНАЦИ	Повече от допустимия брой знаци след десетичната точка	Натиснете С виж системен параметър 1
16	МНОГО ЗНАЦИ	Въведени са повече от разрешения брой символи	Натиснете С и въведете правилен брой символи
17	LOW BATTERY	Слаба батерия	Включете ФУ на външно захранване
19	ОТВОРЕН БОН	Има отворен бон	Натиснете С и приклучете бон
20	ГРЕШЕН КЛАВИШ	В дадената ситуация не се обслужва натиснатия от Вас клавиш	Натиснете С и продължете работа
21	ГРЕШНА СТОЙНОСТ	Стойността е извън допустимите граници	Натиснете С и въведете стойност в допустимите граници
22	ЗАБР.ОПЕРАЦИЯ	Виж системен параметър 8	Натиснете С Виж системен параметър 8
23	ЗАБРАНЕН ВОЙД	Опит за "дълбок" войд след отстъпка/надбавка в/у междинна сума	Натиснете С и приклучете бележката
24	ГР.ОПЕРАЦИЯ	Опит за "дълбок" войд на несъществуваща транзакция	Натиснете С и приклучете бон
25	ГР.ОПЕРАЦИЯ	Опит за извършване на плащане, без да има продажби	Натиснете С и направете продажби преди плащане
26	НЯМА ЗАПАС	Опит за продажба на артикул с количество, надвишаващо запаса му	Натиснете С и виж запас на този арт.икул
27	ГР.ОТГ.ВЕЗНА	Некоректна комуникация с ел. везна	Натиснете С въведете верни стойности
28	НЯМА НАЛИЧНОСТ	Опит за продажба без наличност	Натиснете С и продължете работа
30	ПЪЛНА ФП	ФП е пълна	Не може да продължите работа. Незабавно се обърнете към сервизен специалист

41	ГР. БАРКОД	Некоректен баркод (грешна контролна сума)	Натиснете С и въведете верни данни
42	НУЛЕВ БАРКОД	Опит за продажба с нулев баркод	Натиснете С въведете БК
43	ЗАБР.БАРКОД	Опит за програмиране с тегловен баркод	Натиснете С и продължете работа
44	ЕНАМЕРЕН БК	Опит за продажба с непрограмиран баркод	Натиснете С програмирайте БК
45	ДУБЛИРАН БК	Опит за програмиране на вече съществуващ баркод	Натиснете С програмирайте друг БК
48	Възм,отр.оборот●●	Опит за отстъпка над нулева междинна сума	Натиснете С и приключете бележката
58	BLE counection alredy	Няма връзка с BLE	Опитайте пак
59	BLE WRONG STAMP	Грешка при връзка с BLE	Опитайте да се свържете отново с BLE
61	**ПОВРЕДЕН КЛЕН	Опит за работа с КЛЕН, неотговарящ на изискванията	Не може да продължите работа. Незабавно се обърнете към сервизен специалист
70	**НЯМА ФИСКАЛНА	!!! Не е открита ФП !!!!	Не може да продължите работа. Незабавно се обърнете към сервизен специалист
71	**ПОДМЯНА ФП	!!! Некоректни данни във ФП !!!!	Не може да продължите работа. Незабавно се обърнете към сервизен специалист
72	**ГР. ЗАПИС ФП	!!! Грешка при запис във ФП !!!!	Не може да продължите работа. Незабавно се обърнете към сервизен специалист
76	**ИНФОРМАЦИЯ НАП	Необходима е информация от сървъра на НАП	Не може да продължите работа. Незабавно се обърнете към сервизен специалист
78	ПРОМЯНА НАП	Необходима е ПРОМЯНА от сървъра на НАП	Влизате в автономен режим и следвайте инструкциите
81	ПРЕП.ДН.ОТЧЕТ	Дневният финансов отчет е препълнен	Натиснете С пуснете дн.фин.отчет с нулиране
82	ПРЕП.24 h	Не е пуснат дневен отчет	Натиснете С пуснете дн.фин.отчет с нулиране и запис във фискалната памет
83	ПРЕП.ОПЕРАТОР	Отчетът по оператори е препълнен	Натиснете С пуснете.отчет по оператори в нулиране
84	ПРЕП. АРТ.	Отчетът по артикули е препълнен	Натиснете С пуснете отчет по арт. в нулиране
85	ПРЕП. ПЕР. ОТЧЕТ	Периодичен отчет е препълнен	Натиснете С пуснете пер. отчет в нулиране
90	ПЕР.ОТЧЕТ	Не е нулиран периодичен отчет	Натиснете С пуснете пер. отчет в нулиране
91	ДН. ОТЧЕТ	Не е нулиран дневният финансов отчет	Натиснете С пуснете дн.фин.отчет с нулиране
92	ОПЕР. ОТЧЕТ	Не е нулиран отчетът по оператори	Натиснете С пуснете.отчет по оператори в нулиране
93	ОТЧЕТ АРТ.	Не е нулиран отчетът по артикули	Натиснете С пуснете отчет по арт. в нулиране
97	ЗАБР.ПРОМЯНА	Не може да се препрограмира това поле	Натиснете С и пуснете дн.отчет с нулиране
98	НЕИЗПРАТЕН ФБ	Не може да изпрати данни от ФБ към сървъра на НАП	Натиснете С и изчакайте поне 15 мин. да пристигне информация на сървъра и опитайте пак. Ако проблемът продължава се обърнете към сервизен специалист
102	**НЯМА МОДЕМ	Няма комуникация между ФУ и модема	Не може да продължите работа. Незабавно се обърнете към сервизен специалист
107	**ЗАКЛ. SIM КАРТА	SIM картата на модема е заключена.	Не може да продължите работа. Незабавно се обърнете към сервизен специалист
108	ГРЕШНА ПАРОЛА	Опит за въвеждане на грешна парола.	Натиснете С и въведете вярна парола
110	**НОВА SIM КАРТА	Подменена SIM карта	Не може да продължите работа. Незабавно се обърнете към сервизен специалист
111	**КОМУН. ГР. НАП	Грешка при комуникация между ДТ и сървъра на НАП	Не може да продължите работа. Незабавно се обърнете към сервизен специалист
113	**ОТКАЗ ОТ НАП	Сървърът на НАП не приема подадените му данни	Не може да продължите работа. Незабавно се обърнете към сервизен специалист
117	МОБ.ОПЕРАТОР ГР.	Неуспешен опит за регистрация на модема в мрежата на мобилния оператор	Натиснете С изчакайте, ако не започне работа,обърнете се към сервизен техник
118	ЗАБР.ОПЕРАЦИЯ	Операцията е забранена	Натиснете С и продължете работа
119	Препълване на ОП●●	Оперативната памет е препълнена	Натиснете С и приключете бон
120	НЕВЪВЕДЕНО ПОЛЕ	Невъведена стойност в задължително поле	Натиснете С и програмирайте ст-та

123	Повреден клен		Не може да продължите работа. Незабавно се обърнете към сервизен специалист
124	**ПОДМЕНЕН КЛЕН	ФУ не разпознава поставения КЛЕН (КЛЕН-ът е активиран на друго ФУ)	Не може да продължите работа. Незабавно се обърнете към сервизен специалист
125	**НЯМА КЛЕН	Ако ФУ е регистрирано, то не може да работи без КЛЕН	Не може да продължите работа. Незабавно се обърнете към сервизен специалист
126	**ПЪЛЕН КЛЕН	КЛЕН е близо до препълване или препълнен. Трябва да се замени.	Не може да продължите работа. Незабавно се обърнете към сервизен специалист
127	Клен	КЛЕН не е инициализиран правилно	Не може да продължите работа. Незабавно се обърнете към сервизен специалист

Коментари:

* Не може да продължите работа. Обърнете се към сервизен специалист.

** Обърнете се към сервизен специалист

Вграден GPRS терминал (данъчен терминал)

FX21 01 работи с вграден ДТ. ФПр проверява за наличие на ДТ, веднага след включване на захранването. В случай, че ФПр е вече фискализиран и не може да открие ДТ, генерира грешка и спира работа до отстраняване на проблема. В края на всяка касова бележка, ФПр проверява свързаността и изправността на ДТ. При изпълнение на дневен финансов отчет с нулиране и запис във ФП, след като запише отчета във ФП и преди да нулира неговите регистри, ФПр стартира тест за проверка на комуникацията на терминала с мобилния оператор. В случай на неуспешен опит за регистрация на ДТ в мрежата на мобилния оператор, ФПр генерира грешка 117-х, която се отпечатва в края на отчета, където х е броят на опитите за връзка с мобилния оператор. При констатирана неизправност на връзката с мобилния оператор в три последователни дневни финансови отчета с нулиране, ФПр блокира своята работа до отстраняване на проблема.

ПРИМЕРНИ ДОКУМЕНТИ

Служебен бон -Служебно въведени суми

ФИРМА :
Адрес :
ЕИК: 112030422
#0001 Оператор 20 0020
Сл. въведени: 150.00
000036 13.04.2020 13:02:38
СЛУЖЕБЕН БОН
DY999548 36999548
95EFB-C7854-57174-FD91B
D43B3-23B50-24650-07F09

Служебен бон -Служебно изведени суми

ФИРМА :
Адрес :
ЕИК: 112030422
#0001 Оператор 20 0020
Сл. изведени: 50.00
000037 13.04.2020 13:02:45
СЛУЖЕБЕН БОН
DY999548 36999548
C1989-E5B57-42E9C-380A9
3DB9F-4D42F-97030-D911F

Фискален бон с продажби /по департамент и артикул/

ФИРМА :
Адрес :
ЕИК: 112030422
#0001 Оператор 01 0001
УНП: DY999548-OP01-0000001
Дпт 01 50.00 Б
Арт 01 10.00 Б
Арт 02 20.00 Б
ОБЩА СУМА: 80.00
В БРОИ ЛВ 80.00
Заповядайте пак!
03 артикула
000018 13.04.2020 12:45:01



BG ФИСКАЛЕН БОН
DY999548 36999548
0C04D-A0334-2F631-3CCA2
60337-F345C-29221-09E55

Фискален бон с продажби /процентна отстъпка, надбавка и корекция/


ФИРМА :
Адрес :
ЕИК: 112030422
#0001 Оператор 01 0001
УНП: DY999548-OP01-0000002
Дпт 01 50.00 Б
5.00% НАДБАВКА 2.50 Б
Арт 01 10.00 Б
10.00% ОТСТЪПКА 1.00 Б
Арт 02 20.00 Б
*** КОРЕКЦИЯ ***
Арт 02 20.00 Б
ОБЩА СУМА: 61.50
В БРОИ ЛВ 61.50
Заповядайте пак!
02 артикула
000019 13.04.2020 12:46:19



BG ФИСКАЛЕН БОН
DY999548 36999548
BC70E-EB127-3892F-7AD23
EFB4F-8F385-68002-63685

Фискален бон с продажби /стойностна отстъпка, надбавка /


ФИРМА :
Адрес :
ЕИК: 112030422
#0001 Оператор 01 0001
УНП: DY999548-OP01-0000003
Дпт 02 50.00 Б
НАДБАВКА 5.00 Б
Арт 02 20.00 Б
ОТСТЪПКА 10.00 Б
Арт 02 20.00 Б
ОБЩА СУМА: 85.00
В БРОИ ЛВ 85.00
Заповядайте пак!
03 артикула
000020 13.04.2020 12:47:10



BG ФИСКАЛЕН БОН
DY999548 36999548
97E26-1C0C5-B4A55-BABC4
CC66B-C6959-5E966-B924A

Фискален бон с продажби /по департамент с частична корекция и артикул/

ФИРМА :
Адрес :
ЕИК: 112030422
#0001 Оператор 01 0001
УНП: DY999548-OP01-0000004
Дпт 01 50.00 Б
*** КОРЕКЦИЯ ***
Дпт 01 10.00 Б
Арт 03 30.00 Б
ОБЩА СУМА: 70.00
В БРОИ ЛВ 70.00
Заповядайте пак!
02 артикула
000021 13.04.2020 12:47:59



BG ФИСКАЛЕН БОН
DY999548 36999548
2B42F-FB200-95F23-ECFC1
1380A-0D1B4-8E4EB-4B737


Фискален бон с продажби
/процентна отстъпка и
надбавка над междинна
сума/

ФИРМА :
Адрес : 112030422

ЕИК: #0001 Оператор 01 0001
УНП: DY999548-OP01-0000005

Дпт 01 50.00 Б
Арт 01 10.00 Б
Арт 02 20.00 Б
МЕЖД. СУМА: 80.00
5.00% ОТСТЪПКА 4.00
сума*Б 4.00
МЕЖД. СУМА: 76.00
МЕЖД. СУМА: 76.00
10.00% НАДБАВКА 7.60
сума*Б 7.60
МЕЖД. СУМА: 83.60
ОБЩА СУМА: 83.60
В БРОИ ЛВ 83.60

Заповядайте пак!
03 артикула
000022 13.04.2020 12:48:54



ФИСКАЛЕН БОН
DY999548 36999548
AE985-78888-64FF9-B2B3A
30509-B143E-E2068-E9A44

Фискален бон с продажби
/стойностна отстъпка и
надбавка над междинна сума/

ФИРМА :
Адрес : 112030422

ЕИК: #0001 Оператор 01 0001
УНП: DY999548-OP01-0000006

Дпт 01 50.00 Б
Арт 02 20.00 Б
Арт 03 30.00 Б
МЕЖД. СУМА: 100.00
ОТСТЪПКА 5.00
сума*Б 5.00
МЕЖД. СУМА: 95.00
МЕЖД. СУМА: 95.00
НАДБАВКА 10.00
сума*Б 10.00
МЕЖД. СУМА: 105.00
ОБЩА СУМА: 105.00
В БРОИ ЛВ 105.00

Заповядайте пак!
03 артикула
000023 13.04.2020 12:49:30



ФИСКАЛЕН БОН
DY999548 36999548
78C8A-7A98B-A3D0B-50D03
C774F-4430B-41107-98BF3


Фискален бон -Смесено
плащане

ФИРМА :
Адрес : 112030422

ЕИК: #0001 Оператор 01 0001
УНП: DY999548-OP01-0000007

Дпт 01 50.00 Б
Арт 02 20.00 Б
Арт 03 30.00 Б
ОБЩА СУМА: 100.00
НАП. ПЛАТЕЖ 3.00
В БРОИ ЛВ 97.00

Заповядайте пак!
03 артикула
000024 13.04.2020 12:50:11



ФИСКАЛЕН БОН
DY999548 36999548
F5159-B6DF2-99A42-B1F12
B9C73-2B41D-29CA3-54912

Служебен бон - Дубликат

ФИРМА :
Адрес : 112030422

ЕИК: #0001 Оператор 01 0001
УНП: DY999548-OP01-0000007

Дпт 01 50.00 Б
Арт 02 20.00 Б
Арт 03 30.00 Б
ОБЩА СУМА: 100.00
НАП. ПЛАТЕЖ 3.00
В БРОИ ЛВ 97.00

Заповядайте пак!
03 артикула
000025 13.04.2020 12:51:00



СЛУЖЕБЕН БОН
DY999548 36999548
76BFE-C8B62-F3CA9-BA81E
4F5F7-283D1-6EEA3-2370E


Фискален бон Сторно -
връщане и рекламация

ФИРМА :
Адрес : 112030422

ЕИК: #0001 Оператор 01 0001
СТОРНО
ВРЪЩАНЕ/РЕКЛАМАЦИЯ
ДОКУМЕНТ:0000018 13.04.2020 12:45:01
ФП:36999548
УНП: DY999548-OP01-0000010

Арт 02 20.00 Б
ОБЩА СУМА: 20.00
В БРОИ ЛВ 20.00

Заповядайте пак!
01 артикул
000028 13.04.2020 12:55:36



ФИСКАЛЕН БОН
DY999548 36999548
C8796-6E310-A62E3-B1479
2FD6F-9D6CC-73D9E-E4A1A

Фискален бон Сторно -
Операторска грешка

ФИРМА :
Адрес : 112030422

ЕИК: #0001 Оператор 01 0001
СТОРНО
ОПЕРАТОРСКА ГРЕШКА
ДОКУМЕНТ:0000018 13.04.2020 12:45:01
ФП:36999548
УНП: DY999548-OP01-0000010

Арт 01 10.00 Б
ОБЩА СУМА: 10.00
В БРОИ ЛВ 10.00

Заповядайте пак!
01 артикул
000029 13.04.2020 12:56:10



ФИСКАЛЕН БОН
DY999548 36999548
17614-58782-9E058-5F36D
33DB9-D1807-941DE-6AB6A

Фискален бон плащане с
ресто

ФИРМА :
Адрес : 112030422

ЕИК: #0001 Оператор 01 0001
УНП: DY999548-OP01-0000008

Дпт 01 5.00 Б
ОБЩА СУМА: 5.00
В БРОИ ЛВ 10.00
РЕСТО: 5.00

Заповядайте пак!
01 артикул
000026 13.04.2020 12:52:34



ФИСКАЛЕН БОН
DY999548 36999548
056C3-163F8-050E5-7879C
5BE92-AB390-EEFBA-98323


Фискален бон Сторно -
връщане и рекламация

ФИРМА :
Адрес : 112030422

ЕИК: #0001 Оператор 01 0001
СТОРНО
ВРЪЩАНЕ/РЕКЛАМАЦИЯ
ДОКУМЕНТ:0000018 13.04.2020 12:45:01
ФП:36999548
УНП: DY999548-OP01-0000009

Арт 01 10.00 Б
ОБЩА СУМА: 10.00
В БРОИ ЛВ 10.00


Заповядайте пак!
01 артикул
000027 13.04.2020 12:55:04



ФИСКАЛЕН БОН
DY999548 36999548
BBA1D-B45FF-6EF7A-E619E
C3A7B-B24FF-74799-32CAE

Фискален бон Сторно -
намаляване на дан. основа

ФИРМА :
Адрес : 112030422
ЕИК: #0001 Оператор 01 0001
СТОРНО
НАМАЛЯВАНЕ НА ДАН.ОСНОВА
ДОКУМЕНТ:0000018 13.04.2020 12:45:01
ФП:36999548
УНП: DY999548-OP01-0000011
Дпт 01 10.00 Б
ОБЩА СУМА: 10.00
В БРОИ ЛВ 10.00
Заповядайте пак!
01 артикул
000030 13.04.2020 12:56:18



ФИСКАЛЕН БОН
DY999548 36999548
ACF32-CEEB0-F08B6-5648F
4750B-EE0BA-1E93A-B3E5B

Фискален бон Сторно -
Кредитно известие
/намаляване на дан.основа/

ФИРМА :
Адрес : 112030422
ЕИК: #0001 Оператор 01 0001
СТОРНО
НАМАЛЯВАНЕ НА ДАН.ОСНОВА
КРЕДИТНО ИЗВЕСТИЕ №
0000000005/13.04.2020
Основание за издаване
КЪМ ФАКТУРА №
0000000002/13.04.2020 12:58:16
ФП:36999548
УНП: DY999548-OP01-0000015
Арт 03 30.00
Ед. цена: 1.000
количество: 30.00
сума*Б 30.00
ОБЩА СУМА: 30.00
ДДС *Б 5.00
Б=20.00%
НЕТО СТ-СТ 25.00
В БРОИ ЛВ 30.00
ПРОДАВАЧ: * * * * *
ПОЛУЧАТЕЛ:
КУПУВАЧ:
АДРЕС:
ИДЕНТ. № 1234567890
ЗДАС № * * * * *
Заповядайте пак!
01 артикул
000034 13.04.2020 13:01:37



ФИСКАЛЕН БОН
DY999548 36999548
EB799-3D504-67FA3-9AD0E
3A16A-7CB60-9A437-86300

Фискален бон Фактура

ФИРМА :
Адрес : 112030422
ЕИК: #0001 Оператор 01 0001
ОРИГИНАЛ
ФАКТУРА №
0000000002
УНП: DY999548-OP01-0000012
Арт 01 10.00
Ед. цена: 1.000
количество: 10.00
сума*Б 10.00
Арт 02 20.00
Ед. цена: 1.000
количество: 20.00
сума*Б 20.00
Арт 03 30.00
Ед. цена: 1.000
количество: 30.00
сума*Б 30.00
ОБЩА СУМА: 60.00
ВСИЧКО 60.00
ДДС *Б 10.00
Б=20.00%
НЕТО СТ-СТ 50.00
В БРОИ ЛВ 60.00
ПРОДАВАЧ: Иван
* * * * *

Заповядайте пак!
03 артикул
000031 13.04.2020 12:58:16



ФИСКАЛЕН БОН
DY999548 36999548
D0B09-CBA47-7C435-AB291
FE1E8-F7A94-E800E-7FEC3

Служебен бон - Отчет по
департаменти

ФИРМА :
Адрес : 112030422
ЕИК: #0001 Оператор 20 0020
*** Отчет по департаменти X ***
Депт № 01
Дпт 01 5.000
к-во: 311.70 Б
СУМА: 02
Депт № 1.000
Дпт 02 146.90 Б
СУМА: 03
Депт № 0.000
Дпт 03 91.50 Б
СУМА: 000040 13.04.2020 13:03:34
СЛУЖЕБЕН БОН
DY999548 36999548
00040-303EA-01512-94801
3AC8B-E4A01-F07B6-6F6H4

Фискален бон Сторно -Кредитно
известие/връщане и
рекламация

ФИРМА :
Адрес : 112030422
ЕИК: #0001 Оператор 01 0001
СТОРНО
ВРЪЩАНЕ/РЕКЛАМАЦИЯ
КРЕДИТНО ИЗВЕСТИЕ №
0000000003/13.04.2020
Основание за издаване
КЪМ ФАКТУРА №
0000000002/13.04.2020 12:58:16
ФП:36999548
УНП: DY999548-OP01-0000013
Арт 01 10.00
Ед. цена: 1.000
количество: 1.000
сума*Б 10.00
ОБЩА СУМА: 10.00
ДДС *Б 1.67
Б=20.00%
НЕТО СТ-СТ 8.33
В БРОИ ЛВ 10.00
ПРОДАВАЧ: * * * * *

Заповядайте пак!
01 артикул
000032 13.04.2020 13:00:49



ФИСКАЛЕН БОН
DY999548 36999548
19126-DDC62-B631C-AFE04
4EBE9-18209-9A2BA-3C6F9

Служебен бон - Периодичен
Отчет

ФИРМА :
Адрес : 112030422
ЕИК: #0001 Оператор 20 0020
*** Периодичен отчет Z ***
от: 13.04.2020 12:45:01
до: 13.04.2020 13:01:37
Депт № 01
Дпт 01 5.000
к-во: 311.70 Б
СУМА: 02
Депт № 1.000
Дпт 02 146.90 Б
СУМА: 03
Депт № 0.000
Дпт 03 91.50 Б
СУМА: 000039 13.04.2020 13:03:20
СЛУЖЕБЕН БОН
DY999548 36999548
8F55B-426FC-8592B-5B70A
59F32-8BF64-D82DA-16831

Фискален бон Сторно -Кредитно
известие/Операторска грешка/

ФИРМА :
Адрес : 112030422
ЕИК: #0001 Оператор 01 0001
СТОРНО
ОПЕРАТОРСКА ГРЕШКА
КРЕДИТНО ИЗВЕСТИЕ №
0000000004/13.04.2020
Основание за издаване
КЪМ ФАКТУРА №
0000000002/13.04.2020 12:58:16
ФП:36999548
УНП: DY999548-OP01-0000014
Арт 02 20.00
Ед. цена: 1.000
количество: 20.00
сума*Б 20.00
ОБЩА СУМА: 20.00
ДДС *Б 3.33
Б=20.00%
НЕТО СТ-СТ 16.67
В БРОИ ЛВ 20.00
ПРОДАВАЧ: * * * * *

Заповядайте пак!
01 артикул
000033 13.04.2020 13:01:21



ФИСКАЛЕН БОН
DY999548 36999548
1106F-BC09E-7A2A7-1C70F
1294B-162A7-6686B-FC596

Служебен бон - Отчет по
оператори

ФИРМА :
Адрес : 112030422
ЕИК: #0001 Оператор 20 0020
*** Отчет по оператори Z ***
Оператор 01
БРОИ КЛИЕНТИ 16
СТОРНО СМЕТКИ 7
Продажи: 23
655.00
НАДБАВКИ 4
25.10
ОТСТЪПКИ 4
20.00
СТОРНО ВРЪЩАНЕ/РЕКЛАМАЦИЯ 3
40.00
СТОРНО ОПЕРАТОРСКА ГРЕШКА 2
30.00
СТОРНО НАМАЛЯВАНЕ НА ДАН.ОСНОВА 2
40.00
КОРЕКЦИИ 2
30.00
В БРОИ 647.10
НАЛ. ПЛАТЕЖ 3.00
000038 13.04.2020 13:03:03
СЛУЖЕБЕН БОН
DY999548 36999548
8FB7B-6DF91-04037-91EBC
710CF-7B156-395BF-4978F

Служебен бон -
Диагностична

ФИРМА :
Адрес : 112030422

ЕИК: #0001 Оператор 01 0001
*** ДИАГНОСТИКА ***

2.086 BULGARIA
КОНТРОЛНА СУМА: 0x90A7
КЛЮЧЕТА: 0000

ВВЕДЕНА В ЕКСПЛОАТАЦИЯ
10.04.2020 16:21:17

ОБЩО НУЛИРАН КАМ: 0
ОБЩО ДН.ОТЧЕТИ: 1
Свободна ФП 1199
СВИДЕТЕЛСТВО №: 806.01
МАХ брой записи 46000000

ОПЕРАТОРИ: 20
ДЕПАРТАМЕНТИ: 50
АРТИКУЛИ: 30000
ДАНЪЧНИ ГРУПИ: 8
ПЛАЩАНИЯ: 5

0 1 2 3 4 5 6 7 8 9 A B C D E F

20 ! " # \$ % & ' () * + , - . /
30 0 1 2 3 4 5 6 7 8 9 : ; < = > ?
40 a b c d e f g h i j k l m n o
50 p q r s t u v w x y z \] ^ _
60 ` a b c d e f g h i j k l m n o
70 p q r s t u v w x y z { | } ~
80 ` a b c d e f g h i j k l m n o
90 p q r s t u v w x y z { | } ~
A0 # 9 0 J K L I S E O E ~ ~
B0 # I t r p l e n e ~ ~ S s i
C0 a b c d e f g h i j k l m n o
D0 p q r s t u v w x y z { | } ~
E0 a b c d e f g h i j k l m n o
F0 p q r s t u v w x y z { | } ~

000035 13.04.2020 13:02:25
СЛУЖБЕБЕН БОН
DY999548 36999548
780F4-11207-C5506-82957
73086-FC08C-36C07-46A6B

Служебен бон - Отчет по
артикули

ФИРМА :
Адрес : 112030422

ЕИК: #0001 Оператор 20 0020
*** Отчет по артикули Z ***

Номер: 0001
Арт 01+Б 10.00
k-во: 6.000
СУМА: 59.45
Номер: 0002
Арт 02+Б 20.00
k-во: 9.000
СУМА: 171.90
Номер: 0003
Арт 03+Б 30.00
k-во: 5.000
СУМА: 151.50
000041 13.04.2020 13:03:43
СЛУЖБЕБЕН БОН
DY999548 36999548
AC03C-A65CA-92B1F-03A29
90DF0-E0572-78701-B35FE

Фискален бон -
Фискализация

ФИРМА :
Адрес : 112030422

ЕИК: #0001 Оператор 20 0020
RType 1
FOType 21
EIK 112030422
EIKType 0
FDIN DY999548
FMIN 36999548
FDCert 806.01
IMSI 284050072443933
MSISDN 359890534103
OPID 1
OrgName ХЕРМЕС ОИП ООД
PSNum 5
PSType 1
SEKATTE 55155
Settl гр. Пазарджик, общ. Пазарджик
StreetCode 03318
Street БУЛ.КНЯГИНЯ МАРИЯ ЛУИЗА
StrNo 5
Block 5
En 5
FI 5
Ap 5
PSName Славка
SOD 2020-04-10T16:20:00
ServiceEIK 121081166
ServiceEIKType 0
ServDate 2021-04-10T23:59:59
Status 0
FDRID 152894
ВВЕДЕНА В ЕКСПЛОАТАЦИЯ
2020-04-10T16:21:31
Снята ДДС: остават 99
Свободна ФП 1200
УСПЕШНА РЕГИСТРАЦИЯ В НАП
АКТИВИРАН НОВ КЛЕН
КЛЕН N: 1
000001 10.04.2020 16:21:17
BG ФИСКАЛЕН БОН
DY999548 36999548
46714-7157E-601FD-A1E5B
579FB-97109-A0800-6EATC

Служебен бон - Дневен
отчет /без нулиране/

ФИРМА :
Адрес : 112030422

ЕИК: #0001 Оператор 20 0020

ДНЕВЕН ОТЧЕТ

БРОИ КЛИЕНТИ 9
НАДЕВАКИ 4
ОТСТЪПКИ 25.10
КОРЕКЦИИ 2
30.00
СТОРНО ВЪРНАНЕ/РЕКЛАМАЦИИ 3
СТОРНО ОПЕРАТОРСКА ГРЕШКА 2
30.00
СТОРНО НАМАЛЯВАНЕ НА ДАН.ОСНОВА 2
40.00
В БРОИ 647.10
НАП. ПЛАЩАНИЯ 3.00

Сл. въведени: 1
Сл. изведени: 1
ОБЩО НАПИСАНИ ПЛ. 667.10

ДНЕВЕН ОБОРОТ, ДДС

ДДС *A % = 0.00 0.00
ОБОРОТ: 0.00
НЕТО СТ-СТ 0.00
НАЧИСЛЕН ДДС: 0.00
ДДС *B % = 20.00 660.10
ОБОРОТ: 550.00
НЕТО СТ-СТ 110.02
НАЧИСЛЕН ДДС: 0.00
ДДС *B % = 20.00 0.00
ОБОРОТ: 0.00
НЕТО СТ-СТ 0.00
НАЧИСЛЕН ДДС: 0.00
ДДС *Г % = 9.00 0.00
ОБОРОТ: 0.00
НЕТО СТ-СТ 0.00
НАЧИСЛЕН ДДС: 0.00
ОБЩ ОБОРОТ 660.10

СТОРНО ОБОРОТ, ДДС

ДДС *A % = 0.00 0.00
ОБОРОТ: 0.00
НЕТО СТ-СТ 0.00
НАЧИСЛЕН ДДС: 0.00
ДДС *B % = 20.00 0.00
ОБОРОТ: 110.00
НЕТО СТ-СТ 91.67
НАЧИСЛЕН ДДС: 18.33
ДДС *B % = 20.00 0.00
ОБОРОТ: 0.00
НЕТО СТ-СТ 0.00
НАЧИСЛЕН ДДС: 0.00
ДДС *Г % = 9.00 0.00
ОБОРОТ: 0.00
НЕТО СТ-СТ 0.00
НАЧИСЛЕН ДДС: 0.00
ОБЩ СТОРНО ОБОРОТ 110.00

N ПОСЛЕДЕН ДОКУМЕНТ: 000041 КЛЕН N: 001
000042 13.04.2020 13:04:16
СЛУЖБЕБЕН БОН
DY999548 36999548
A610A-2A14F-35C0A-4EE26
5F4C0-B47C3-90445-BB720

Служебен бон - Периодичен отчет
от ФП по плащания по блок

ФИРМА :
Адрес : 112030422

ЕИК: #0001 Оператор 01 0001
*** ПЕРИОДИЧЕН ОТЧЕТ ПО ПЛАЩАНИЯ ***

ОТ БЛОК 0001
ДО БЛОК 0002

*** ОБЩО ЗА ПЕРИОДА ***
В БРОИ 996.60
С КАРТА 2.00
РЕЗЕРВ 2 3.00
000059 13.04.2020 13:59:20
СЛУЖБЕБЕН БОН
DY999548 36999548
36993-7EEFB-A135C-A1F37
E933E-0A470-5FDEB-2B3AF

Служебен бон - Периодичен
отчет от ФП по плащания по
дата

ФИРМА :
Адрес : 112030422

ЕИК: #0001 Оператор 01 0001
*** ПЕРИОДИЧЕН ОТЧЕТ ПО ПЛАЩАНИЯ ***

ОТ ДАТА 13-04-2020
ДО ДАТА 13-04-2020

*** ОБЩО ЗА ПЕРИОДА ***
В БРОИ 1036.60
С КАРТА 2.00
РЕЗЕРВ 2 3.00
000058 13.04.2020 13:59:15
СЛУЖБЕБЕН БОН
DY999548 36999548
6A7E0-943DA-48E94-951A6
BF2CB-3AD72-043A6-56B20

Фискален бон -
Актуализиран фърмуер

ФИРМА :
Адрес : 112030422

ЕИК: #0001 CEO 20 0020
RType 2
FOType 11
EIK 112030422
EIKType 0
FDIN DY999542
FMIN 36999542
FDRID 152506
FDCert 792
IMSI 284050072503419
MSISDN 359895112489
OPID 1
ServiceEIK 121081166
ServiceEIKType 0
ServDate 2021-01-23T23:59:59
Status 0
АКТУАЛИЗИРАН ФЪРМУЕР
FDRID 152506
AD 2020-02-20T10:44:50
УСПЕШНА АКТУАЛИЗАЦИЯ В НАП
000119 20.02.2020 10:45:01
BG ФИСКАЛЕН БОН
DY999542 36999542
CBB2B-8D119-42E0C-D0C35
105AF-D065B-76486-4F2D4

Фискален бон -
Дневен финансов
отчет

ФИРМА :
Адрес : 112030422
ЕИК: #0001 Оператор 20 0020

ДНЕВЕН ФИНАНСОВ ОТЧЕТ

БРОИ КЛИЕНТИ	9
НАЧЕВНИ	4
ОТСТЪПКИ	25.10
КОРЕКЦИИ	4
СТОРНО ВЪРЩАНЕ/РЕКЛИМАЦИЯ	20.00
СТОРНО ОПЕРАТОРСКА ГРЕШКА	30.00
СТОРНО НАМАЛВАНЕ НА ДАН.ОСНОВАН	40.00
В БРОИ	2
НАП. ПЛАТЕЖ	30.00
Сп. въведени:	647.10
Сп. изведени:	3.00
ОБЩО НАЛИЧНИ ПВ	150.00
ДНЕВЕН ОБОРОТ, ДАС	50.00
ДАС *А %	667.10
ОБОРОТ:	
НЕТО СТ-СТ	0.00
НАЧИСЛЕН ДАС:	0.00
ДАС *Б %	20.00
ОБОРОТ:	660.10
НЕТО СТ-СТ	550.00
НАЧИСЛЕН ДАС:	110.02
ДАС *В %	20.00
ОБОРОТ:	0.00
НЕТО СТ-СТ	0.00
НАЧИСЛЕН ДАС:	0.00
ДАС *Г %	9.00
ОБОРОТ:	0.00
НЕТО СТ-СТ	0.00
НАЧИСЛЕН ДАС:	0.00
ОБЩ ОБОРОТ	660.10
СТОРНО ОБОРОТ, ДАС	
ДАС *А %	0.00
ОБОРОТ:	0.00
НЕТО СТ-СТ	0.00
НАЧИСЛЕН ДАС:	0.00
ДАС *Б %	20.00
ОБОРОТ:	110.00
НЕТО СТ-СТ	91.67
НАЧИСЛЕН ДАС:	18.33
ДАС *В %	20.00
ОБОРОТ:	0.00
НЕТО СТ-СТ	0.00
НАЧИСЛЕН ДАС:	0.00
ДАС *Г %	9.00
ОБОРОТ:	0.00
НЕТО СТ-СТ	0.00
НАЧИСЛЕН ДАС:	0.00
ОБЩ СТОРНО ОБОРОТ	110.00
СУМА ОБОРОТ ПРОДАЖБИ	1011.60
СУМА НЕТО СТ-СТ	843.00
СУМА ДАС ПРОДАЖБИ	168.60
СУМА СТОРНО ОБОРОТ	110.00
СУМА СТОРНО ДАС	18.33

Н ПОСЛЕДЕН ДОКУМЕНТ:000042 КЛЕН N:001
СЕРВИЗ: 121081166 до 10.04.2021
N БЛОК ФИСК. ПАМЕТ 0002
НАПРАНЕ 2:0002
000043 13.04.2020 13:05:12

ФИСКАЛЕН БОН
04999548 36999548
СВОБОДНА КЛЕН: 45990721
03621-6066E-F1516-A6D14
1E095-168EA-6431A-5B0D7

служебен бон за тест на
комуникация с
моб.оператор

ФИРМА :
Адрес : 112030422
ЕИК: #0001 Оператор 20 0020

ТЕСТ НА КОМУНИКАЦИЯТА С МОБИЛЕН
ОПЕРАТОР УСПЕШЕН!

000044 13.04.2020 13:05:14
ДУ999548 36999548
1903E-EAB3E-60630-D0194
03510-D5F4B-E7963-AEF05

служебен бон за тест на
комуникация с
моб.оператор, когато няма
печат на автоматичен Z
отчет

ФИРМА :
Адрес : 112030422
ЕИК: #0001 Оператор 01 0001

ТЕСТ НА КОМУНИКАЦИЯТА С МОБИЛЕН
ОПЕРАТОР УСПЕШЕН!

СЕРВИЗ: 121081166 до 10.04.2021
ГЕНЕРИРАН Z ОТЧЕТ №: 0003

Свободна ФП 1197
СВОБОДНА КЛЕН: 45998580
000047 13.04.2020 13:11:03

СЛУЖЕБЕН БОН
DU999548 36999548
E6090-395F2-607D7-E8E05
3021C-80F58-B4FF2-77933

Фискален бон -Съкратен
Отчет от ФП по дата

ФИРМА :
Адрес : 112030422
ЕИК: #0001 Оператор 01 0001

СЪКРАТЕН
ОТЧЕТ НА ФИСКАЛНА ПАМЕТ

ОТ ДАТА 13-04-2020
ДО ДАТА 13-04-2020

ВЪВЕДЕНА В ЕКСПЛОАТАЦИЯ
ДАС 1 10.04.2020 16:21:17
ОТ БЛОК 0001 10.04.2020 16:21:17
Нови ДАС ставки 10.04.2020 16:21:17

А =	0.00%
Б =	20.00%
В =	20.00%
Г =	9.00%
Д =	xx.xx%
Е =	xx.xx%
Ж =	xx.xx%
З =	xx.xx%

БЛОК 0001	13.04.2020 11:33:56
БЛОК 0002	13.04.2020 13:05:12
БЛОК 0003	13.04.2020 13:11:03
БЛОК 0004	13.04.2020 13:14:06
БЛОК 0005	13.04.2020 13:55:14

СУМА ОБОРОТ, ДАС

ОБОРОТ*А	0.00
ДАС *А	0.00
ОБОРОТ*Б	1051.60
ДАС *Б	175.27
ОБОРОТ*В	0.00
ДАС *В	0.00
ОБОРОТ*Г	0.00
ДАС *Г	0.00
ОБОРОТ*Д	0.00
ДАС *Д	0.00
ОБОРОТ*Е	0.00
ДАС *Е	0.00
ОБОРОТ*Ж	0.00
ДАС *Ж	0.00
ОБОРОТ*З	0.00
ДАС *З	0.00
ОБЩ ОБОРОТ	1051.60
ОБЩ ДАС	175.27

СТОРНО ОБОРОТ, ДАС

ОБОРОТ*А	0.00
ДАС *А	0.00
ОБОРОТ*Б	110.00
ДАС *Б	18.33
ОБОРОТ*В	0.00
ДАС *В	0.00
ОБОРОТ*Г	0.00
ДАС *Г	0.00
ОБОРОТ*Д	0.00
ДАС *Д	0.00
ОБОРОТ*Е	0.00
ДАС *Е	0.00
ОБОРОТ*Ж	0.00
ДАС *Ж	0.00
ОБОРОТ*З	0.00
ДАС *З	0.00
ОБЩ СТОРНО ОБОРОТ	110.00
ОБЩ ДАС	18.33

Н ПОСЛЕДЕН ДОКУМЕНТ:000050 КЛЕН N:001->N:001
000057 13.04.2020 13:59:10

ФИСКАЛЕН БОН
DU999548 36999548
B0F00-57824-4FF47-0F35D
371F1-0246A-D0334-A66C0

Фискален бон -Съкратен
отчет от ФП по блок

ФИРМА :
Адрес : 112030422
ЕИК: #0001 Оператор 01 0001

СЪКРАТЕН
ОТЧЕТ НА ФИСКАЛНА ПАМЕТ

ОТ БЛОК 0001
ДО БЛОК 0002

ВЪВЕДЕНА В ЕКСПЛОАТАЦИЯ
ДАС 1 10.04.2020 16:21:17
ОТ БЛОК 0001 10.04.2020 16:21:17
Нови ДАС ставки 10.04.2020 16:21:17

А =	0.00%
Б =	20.00%
В =	20.00%
Г =	9.00%
Д =	xx.xx%
Е =	xx.xx%
Ж =	xx.xx%
З =	xx.xx%

БЛОК 0001	13.04.2020 11:33:56
БЛОК 0002	13.04.2020 13:05:12

СУМА ОБОРОТ, ДАС

ОБОРОТ*А	0.00
ДАС *А	0.00
ОБОРОТ*Б	1011.60
ДАС *Б	168.60
ОБОРОТ*В	0.00
ДАС *В	0.00
ОБОРОТ*Г	0.00
ДАС *Г	0.00
ОБОРОТ*Д	0.00
ДАС *Д	0.00
ОБОРОТ*Е	0.00
ДАС *Е	0.00
ОБОРОТ*Ж	0.00
ДАС *Ж	0.00
ОБОРОТ*З	0.00
ДАС *З	0.00
ОБЩ ОБОРОТ	1011.60
ОБЩ ДАС	168.60

СТОРНО ОБОРОТ, ДАС


ОБОРОТ*А	0.00
ДАС *А	0.00
ОБОРОТ*Б	110.00
ДАС *Б	18.33
ОБОРОТ*В	0.00
ДАС *В	0.00
ОБОРОТ*Г	0.00
ДАС *Г	0.00
ОБОРОТ*Д	0.00
ДАС *Д	0.00
ОБОРОТ*Е	0.00
ДАС *Е	0.00
ОБОРОТ*Ж	0.00
ДАС *Ж	0.00
ОБОРОТ*З	0.00
ДАС *З	0.00
ОБЩ СТОРНО ОБОРОТ	110.00
ОБЩ ДАС	18.33

Н ПОСЛЕДЕН ДОКУМЕНТ:000043 КЛЕН N:001->N:001
000056 13.04.2020 13:58:59

ФИСКАЛЕН БОН
DU999548 36999548
E45E1-0B537-E9737-C1B0C
A408E-96766-424B3-4C92C

Z отчет в 23:59:59 и сл. въведени суми

ФИРМА :
Адрес :
ЕИК: 112030422
#0001 Оператор 01 0001
Дат 01 10.00 6
ОБЩА СУМА: 10.00
В БРОИ ПБ 10.00
Заповядайте пак!
01 артикул
000204 11.06.2020 09:47:53



Фискален Бон
05998166 36998625
05E9B-CACE2-90A52-972FD
0AC30-A72B0-D60BF-05581

ФИРМА :
Адрес :
ЕИК: 112030422
#0001 Оператор 20 0020

ДНЕВЕН ФИНАНСОВ ОТЧЕТ

БРОИ КЛИЕНТИ	1
НАСЧЕТА	0
ОТСТЪПКИ	0.00
КОРЕКЦИИ	0
СТОРНО ВЪВЕДЕНИЕ/РЕКЛИМАЦИЯ	0.00
СТОРНО ОПЕРАТОРСКА ГРЕШКА	0
СТОРНО НАМНОЖАВАНЕ НА ДАН.ОСНОВА	0
В БРОИ	10.00
Сл. въведени:	0
Сл. изведени:	0
ОБЩ НАЛИЧНИ ПБ.:	10.00
ДНЕВЕН ОБОРОТ, ДДС	
ДДС *А Z=	0.00
ОБОРОТ:	0.00
НЕТО СТ-СТ	0.00
НАЧИСЛЕН ДДС:	0.00
ДДС *Б Z=	20.00
ОБОРОТ:	10.00
НЕТО СТ-СТ	0.33
НАЧИСЛЕН ДДС:	1.67
ДДС *В Z=	20.00
ОБОРОТ:	0.00
НЕТО СТ-СТ	0.00
НАЧИСЛЕН ДДС:	0.00
ДДС *Г Z=	9.00
ОБОРОТ:	0.00
НЕТО СТ-СТ	0.00
НАЧИСЛЕН ДДС:	0.00
ОБЩ ОБОРОТ	10.00
СТОРНО ОБОРОТ, ДДС	
ДДС *А Z=	0.00
ОБОРОТ:	0.00
НЕТО СТ-СТ	0.00
НАЧИСЛЕН ДДС:	0.00
ДДС *Б Z=	20.00
ОБОРОТ:	0.00
НЕТО СТ-СТ	0.00
НАЧИСЛЕН ДДС:	0.00
ДДС *В Z=	20.00
ОБОРОТ:	0.00
НЕТО СТ-СТ	0.00
НАЧИСЛЕН ДДС:	0.00
ДДС *Г Z=	9.00
ОБОРОТ:	0.00
НЕТО СТ-СТ	0.00
НАЧИСЛЕН ДДС:	0.00
ОБЩ СТОРНО ОБОРОТ	0.00
СУМА ОБОРОТ ПРОДАВАНИ	11208.95
СУМА НЕТО СТ-СТ	9546.95
СУМА ДДС ПРОДАВАНИ	1662.00
СУМА СТОРНО ОБОРОТ	293.00
СУМА СТОРНО ДДС	48.83
И ПОСЛЕДЕН ДОКУМЕНТ:000204	КЛЕН N:001
Сервис: 1210A1166 до 06.12.2020	
И БЛОК: ФАКС, ПАМЕТ	0036
НАДПИСАНИЕ	2:0036
000205 11.06.2020 23:59:59	

ФИРМА :
Адрес :
ЕИК: 112030422
#0001 Оператор 20 0020

ТЕСТ НА КОМПЬЮТЕРИЗАЦИЯ С МОБИЛЕН
ОПЕРАТОР УСПЕШЕН

Сервис: 1210A1166 до 06.12.2020
ГЕНЕРАЦИЯ 2. ОТЧЕТ N#: 0036

Свободна ОП 1164
СВООБДНА КЛЕН: 45993220
000206 12.06.2020 01:57:38
СПУМЕБЕН БОН
05998166 36998625
F6051-064FA-20324-09EED
10644-02620-003F0-606FE

ФИРМА :
Адрес :
ЕИК: 112030422
#0001 Оператор 20 0020

Сл. въведени: 10.00
000207 12.06.2020 01:57:40
СПУМЕБЕН БОН
05998166 36998625
06F04-54300-1E506-F2564
905B4-06ED4-25077-F9C19

ОТЧЕТИ ПО ПЛАЩАНИЯ ОТ ФИСКАЛНА ПАМЕТ ⑧

Как се пускат отчети от ФП с тестова команда пред Daisy manager.

ПЕРИОДИЧЕН ОТЧЕТ ПО ПЛАЩАНИЯ ОТ ФП ОТ ДАТА ДО ДАТА

Тестова команда

Код на команда: 94

Данни на команда: 100420,140420,PAY

Изчисти Стоп Изпрати

Инфо статус

Създай графичен файл с данни от последен бон в директория (само за команда 0x74):

Отваряне

Изпратени данни Hex (шестнайсетичен вид)

Отговор данни

Отговор данни (шестнайсетичен вид)

ПЕРИОДИЧЕН ОТЧЕТ ПО ПЛАЩАНИЯ ОТ ФП ОТ БЛОК ДО БЛОК

Тестова команда

Код на команда: 73 Данни на команда: 1,3,PAU

Изчисти Стоп Изпрати Инфо статус

Създай графичен файл с данни от последен бон в директория (само за команда 0x74):

Отваряне

Изпратени данни Hex (шестнайсетичен вид)

Отговор данни

Отговор данни (шестнайсетичен вид)