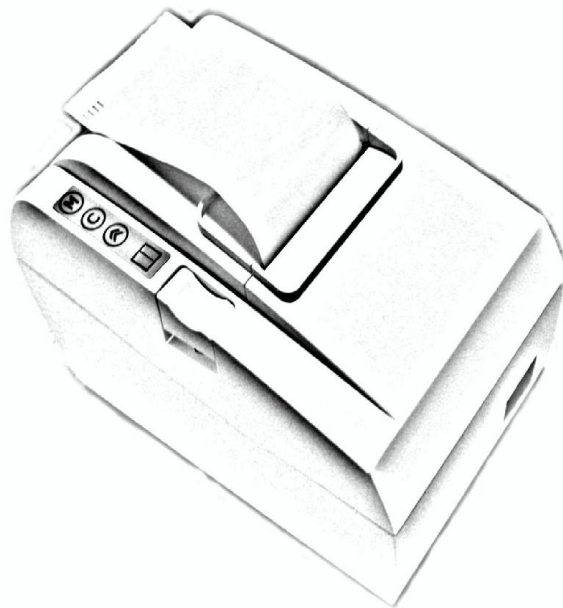


ФИСКАЛЕН ПРИНТЕР

FX 1200 C



ИНСТРУКЦИЯ ЗА МОНТАЖ И ЕКСПЛОАТАЦИЯ

Ревизии на документа

v.1.0.5	<ul style="list-style-type: none"> • Работа с My Daisy^❶ • Добавяне на Системни параметри /31,32/^❷ • Програмиране име и парола на оператор^❸ • Програмиране видове плащания^❹ • Отпечатване на документи при ъпдейт на софтуер^❺ • Натрупване на отстъпки/надбавки над междинна сума /няколко транзакции/^❻ • КОРЕКЦИЯ /Частична корекция само от РС./^❼ • Автоматичен Z отчет^❸ • Автоматичен Z отчет в 23:59:59^❾ • Отчети по плащания от ФП^{❶❶} • В бон за диагностична информация има добавен ред^{❶❶} • Добавена грешка 48^{❶❷}
v.1.0.6	<ul style="list-style-type: none"> • Изтичане срок на сервизен договор^{❶❸} • Добавена грешка 119^{❶❹}
v.1.0.7	<ul style="list-style-type: none"> • Добавена грешка 66^{❶❺} • Добавена грешка 127^{❶❻}

Съдържание

Ревизии на документа	2
Описание на фискалния принтер.....	4
ВЪВЕДЕНИЕ	4
ХАРАКТЕРИСТИКИ.....	4
Режими на работа на ФПр	4
Състояние на ФПр при предоставяне на клиента	5
Функционални характеристики.....	5
Размери на хартиената ролка	5
Смяна на хартиената ролка	5
Входно-изходни портове, бутони и индикация на ФПр	6
Съвместна работа на Фискалния принтер и външния дисплей	6
Изтичане на сервизен договор	6
Автономен режим на работа на ФПр	7
Автономният режим има три подрежима:	7
Подрежими и функции на автономния режим	8
Режим на работа на ФПр с РС	8
Детайлно описание на системните параметри	9
Прекъсване на захранващото напрежение на ФПр	17
Кодове на грешки, генерирани от ФПр	17
Вграден GPRS терминал (данъчен терминал).....	19
ПРИМЕРНИ ДОКУМЕНТИ	20
ОТЧЕТИ ПО ПЛАЩАНИЯ ОТ ФИСКАЛНА ПАМЕТ	26
ПЕРИОДИЧЕН ОТЧЕТ ПО ПЛАЩАНИЯ ОТ ФП ОТ БЛОК ДО БЛОК	27

Описание на фискалния принтер

Използвани съкращения:

КЛЕН – Контролна лента на електронен носител

ФП – Фискална памет

ФПр – Фискален принтер

ОП – Оперативна памет

РС – Персонален компютър

ДТ – Данъчен терминал. За конкретния модел ФПр, той е вграден и за краткост се нарича терминал.

ВЪВЕДЕНИЕ

FX 1200 е фискален принтер, подходящ за използване в супермаркети, ресторанти и други обекти.

Електронните модули, блокът “Фискална памет” и печатащото устройство са монтирани в обща кутия.

ФПр има изведен конектор за включване на външен дисплей. ФПр се захранва от външен AC/DC адаптер 24V DC / 2,71A.

За управление на ФПр се използва софтуерно приложение, инсталирано на РС. Комуникацията между ФПр и РС се осъществява чрез интерфейс USB 2.0.

ХАРАКТЕРИСТИКИ

Температурен работен диапазон: -15°C до +45° C

Габаритни размери на устройството /в мм/: 117x183x100



ВНИМАНИЕ!

1. Използвайте само предоставеният от производителя адаптер. В противен случай е възможна повреда на ФПр. Захранващото напрежение, подавано на адаптера, трябва да бъде в обхвата 100 - 264V AC, с честота 47-63 Hz.
2. Не включвайте ФПр към незаземен контакт.
3. Производствената гаранция се счита за невалидна в случай на повреда, причинена от неправилна инсталация на ФПр.
4. ФПр трябва да бъде фискализиран преди използване!
5. С цел избягване на комуникационни проблеми, да се съблюдава включването на ФПр, компютърът (РС) и външният дисплей към електрическата мрежа, да бъдат свързвани на една и съща захранваща фаза!

Режими на работа на ФПр

НЕФИСКАЛЕН РЕЖИМ - тестови режим

Това е тестови режим, предназначен за обучение. В този режим, фискалният принтер НЕ МОЖЕ да бъде използван за работа в търговски обекти! ЕИК на собственика на ФПр не е записан във фискалната памет.

В този режим могат да се отпечатват клиентски бележки и отчети. До въвеждане в експлоатация на ФПр, на всеки документ се отпечатва съобщение „НЕФИСКАЛЕН БОН”. При извършване на “ДНЕВЕН ФИНАНСОВ ОТЧЕТ С НУЛИРАНЕ”, при смяна на данъчни ставки, както и при събитие “НУЛИРАН RAM”, не се извършва запис във ФП.



ВНИМАНИЕ!

ФПр НЕ МОЖЕ да бъде използван в търговски обекти, в нефискален режим!

ФИСКАЛЕН РЕЖИМ

Посредством ДТ се извършва регистрация на ФПр в сървъра на НАП. В края на клиентските бележки, на дневния финансов отчет с нулиране, както и на отчетите от ФП, се изписва графично лого съгласно Наредба Н-18 за регистриране и отчитане на продажби в търговските обекти чрез фискални устройства и текста “ФИСКАЛЕН БОН”, а на всички останали документи - текста “СЛУЖЕБЕН БОН”. При извършване на “ДНЕВЕН ФИНАНСОВ ОТЧЕТ С НУЛИРАНЕ”, при смяна на данъчни ставки, при промяна на SIM картата на ДТ, смяна на КЛЕН, както и при събитие “НУЛИРАН RAM”, се извършва запис във ФП.

*** ЗАБЕЛЕЖКА:**

1. Въвеждането в експлоатация на ФПр (регистрация на ФПр в сървъра на НАП) е еднократен и необратим процес.
2. Въвеждането в експлоатация на ФПр се осъществява от регистрирана от БИМ сервисна фирма за ремонт на ФПр FX1200, с която е сключен договор за сервис и поддръжка, в присъствие на собственика на ФПр. Сервисната фирма е длъжна да въведе данните за сервиса, както и датата на изтичане на договора.

Състояние на ФПр при предоставяне на клиента

ФПр се предоставя на клиента със записани индивидуален номер на ФПр и индивидуален номер на ФП. Задават се "HEADER" (начало на всеки бон) и "FOOTER" (край на всеки клиентски бон). Информацията за собственика се записва в "HEADER" - име на фирма, адрес, тип на обекта и др.), а рекламен текст (по желание на клиента) - във "FOOTER". За повече подробности виж "Протокол за комуникация".

Функционални характеристики

Оператори - 20; Департаменти - 50+8; Артикули - 30 000; Данъчни групи – 8; Плащания - 5

Размери на хартиената ролка

Ширина на хартиената ролка: 57 +/- 0,5 мм;
Тип: Термочувствителна хартия;
Термочувствителен слой: външен;
Дебелина на хартията: 0,05 +0,01/-0,005 мм;
Външен диаметър на ролката: максимум 70 мм.

Смяна на хартиената ролка

Смяна на хартиената ролка се извършва, както следва:

- Натиснете левия страничен бутон, за да се отвори капака на ФПр (фиг. 1);
- Сменете хартиената ролка, както е показано на фиг. 2 и фиг. 3;
- Затворете капака на ФПр (фиг. 4);
- Натиснете бутона , за да продължите работа.



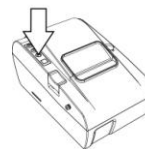
фиг. 1



фиг. 2



фиг. 3

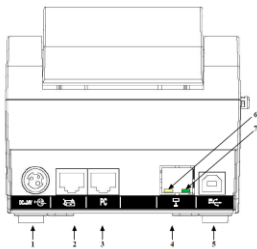


фиг. 4

⚠ ВНИМАНИЕ!

При появата на цветна лента върху хартиената ролка, същата трябва незабавно да се замени.

Входно-изходни портове, бутони и индикация на ФПр



1 - Захранващ конектор – за включване на ФПр към AC/DC адаптер

24V/2,71A

2 - Изход – за управление на чекмедже

3 - RS порт – резервиран за бъдеща употреба

4 - RS порт – за връзка с дисплей

5 - USB порт – служи за комуникация с PC

Светодиодът за захранването (зелен) свети, когато към ФПр е подадено захранващо напрежение от адаптера и е включен бутон ON/OFF.

Светодиодът Зает/Грешка (червен) мига при печат, а при грешка свети постоянно, до изчистването ѝ.

Принтерът придвижва хартията с един ред напред, когато се натисне бутонът еднократно, а когато се задържи продължително (за поне 2 - 3 секунди), я придвижва непрекъснато.

При възникване на грешка, операторът е необходимо да натисне бутонът, за да се изчисти и да се продължи работата с ФПр. ФПр може да работи в два режима - автономен и режим за работа с PC.

Съвместна работа на Фискалния принтер и външния дисплей

За да работят съвместно Фискалният принтер и външният дисплей, трябва да са настроени на една и съща кодова таблица, или във фискалния принтер да бъде заредена прекодираща таблица към дисплея.

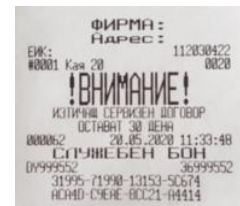
Изтичане на сервизен договор

След като се закупи ново ФУ от дистрибутор или производител на фискални устройства, той би следвало да е със сервизен договор за техническо обслужване. Когато изтече този период, следва договорът за сервиз да бъде подновен с цел безпроблемната работа на фискалното устройство.

При изтичащ договор - какво се случва в различни ситуации:

1. Преди настъпване на датата, на която изтича договорът за сервизно обслужване ФУ започва да "подсеща" за събитието.

- При всяко включване на ФУ ще чуете 7 кратки звукови сигнала. Ще се разпечата служебен бон с надпис: "ВНИМАНИЕ! ИЗТИЧАЩ СЕРВИЗЕН ДОГОВОР".



- След всеки издаден дневен отчет /X/ и дневен финансов отчет /Z/ също ще чуете 7 кратки звукови сигнала и ще се разпечата служебен бон с надпис: "ВНИМАНИЕ! ИЗТИЧАЩ СЕРВИЗЕН ДОГОВОР".

При изтекъл договор:

1. Ако договорът е изтекъл - какво се случва в различни ситуации:

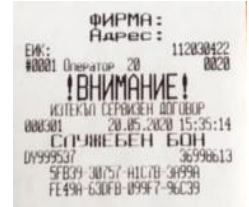
- При всяко включване на ФУ ще чуете 7 кратки звукови сигнала. Ще се разпечата служебен бон с надпис: "ВНИМАНИЕ! " ИЗТЕКЪЛ СЕРВИЗЕН ДОГОВОР ".

- При опит за печат на бележка ще чуете 7 кратки звукови сигнала. На дисплея ще се визуализира: Сервизен договор.

- След печат на всеки дневен отчет /X/ и на всеки дневен финансов отчет /Z/ ще чуете 7 кратки звукови сигнала. Ще се разпечата служебен бон ВНИМАНИЕ и надпис " ИЗТЕКЪЛ СЕРВИЗЕН ДОГОВОР ". На дисплея ще се визуализира: Сервизен договор.

2. Това е предпоставка за при евентуална проверка собственикът да бъде санкциониран за това.

3. Необходимо е собственикът на апарата да се свърже със сервизна фирма, която да издаде нов договор за сервиз.



Автономен режим на работа на ФПр

Когато ФПр работи в автономен режим, има възможност без команда от РС, чрез натискане на съответните бутони, да извърши определени действия. Влизането на ФПр в автономен режим се извършва, когато ФПр е изключен от ON/OFF ключа и се изпълнят действията, описани по - долу.

1. Включете ФПр от ON/OFF ключа.

2. Когато чуете кратък звуков сигнал и червения светодиод започне да мига (имате време около 3-4 сек.), натиснете някой от бутоните **С** или **М** .

Като потвърждение за влизане в "Автономен режим", ФПр трябва да издаде дълъг звуков сигнал. Ако към ФПр има включен клиентски дисплей, то на него ще се визуализира за кратко текст "Автономен режим".

Автономният режим има три подрежима:

- Отчети
- ФП /фискална памет/
- Тестове

Ако към ФПр е свързан правилно външен дисплей, на него се изписва пояснителен текст за всички възможни режими и подрежими. След като ФПр влезе в автономен режим, дисплеят показва: "Λ:

Отчети", "М: ФП" и "С: Тестове". С натискането на един от бутоните **Λ** , **С** или **М** , съответния подрежим може да бъде избран, както е показано по - долу.

Подрежими и функции на автономния режим

Бутон	Подрежим	Бутон	Наименование	Описание
	ФП (фискална памет)		Тест на ФП	Проверка на коректността на данните във ФП.
			Кратък отчет	Отпечатва съкратен отчет на ФП за целия период (само когато ФПр е фискализирен).
	Тестове		Терминал	Проверява комуникацията на ФПр със сървъра на НАП, след което се отпечатва на бележка с резултата от операцията.
			Дисплей	Този тест проверява дали всички символи от кодовата таблица се изобразяват коректно на дисплея.
			Диагностика	Отпечатва бележка с диагностична информация.
	Отчети		Артикули	Отпечатва X отчет по артикули
			Дневен X - Отчет	Отпечатва дневен финансов отчет без нулиране.
			Дневен Z - Отчет	Отпечатва дневен финансов отчет с нулиране.

Режим на работа на ФПр с РС

Когато е в този работен режим, ФПр се управлява от РС.

Влизането в работен режим се извършва, както следва:

1. Включете ФПр от ON/OFF ключа.
2. На дисплея трябва да се визуализират текущите дата и време.

ФПр позволява работа с до 20 оператора.

N# на оператора	Съответстващи пароли по подразбиране
Оператор 1	Парола: 1
Оператор 2	Парола: 2
Оператор 3	Парола: 3
.....
Оператор 17	Парола: 17
Оператор 18	Парола: 18
Оператор 19	8888
Оператор 20	9999

ВНИМАНИЕ! Невъзможно е да има повече от един оператор с една и съща ненулева парола.

Детайлно описание на системните параметри

При описанието на системните параметри от тип побитова променлива в квадратни скоби се указва позицията на съответния бит отляво надясно ([1] – най-лява позиция при въвеждане). В „Необходими отчети“ се указват отчетите, които трябва да бъдат нулирани, за да може да се промени стойността на съответния параметър.

Системен параметър 1: Десетична точка

Работа в лева или стотинки.

Възможни стойности : 0 или 2.

Необходими отчети: Дневен отчет с нулиране, отчет по оператори, отчет по артикули, Периодичен отчет

Системен параметър 2: Редове клише /Брой заглавни редове/

Възможни стойности : 2,3,..... 6

Необходими отчети: Дневен отчет с нулиране, отчет по оператори, отчет по артикули, периодичен отчет

Системен параметър 3: Редове реклама /Брой рекламни редове/

Възможни стойности : 0,1,2

Необходими отчети: Дневен отчет с нулиране

Системен параметър 4: Опции за печат

Този параметър, показва опциите за печат. Преди да промените стойностите, пуснете Дневен отчет. Функцията се състои от 4 разряда, като всеки разряд показва какво е възможно да се печата на касовата бележка, както следва:

[1] Отпечатва се празна линия след HEADER

[2] Не се използва

[3] Отпечатва се празна линия след FOOTER

[4] Отпечатва се разделителна линия преди общата сума

Възможни стойности: 0 забранява, 1 разрешава

Необходими отчети: Дневен отчет с нулиране

Системен параметър 5: Подробен(Разширен) печат на бона

Преди промяна е нужно да бъде пуснат Дневен отчет с нулиране. Тук разрядите са 2. Имате възможност да печатате информация по данъчни групи в края на бона с 1ви разряд и с 2ри разряд да печатате подробно продажбите в бона.

Възможни стойности: 0 забранява, 1 разрешава:

[1] Печат на информация по дан. групи в края на бона

[2] Подробен печат на продажбите в бона

Необходими отчети: Дневен отчет с нулиране

Системен параметър 6: Клише вид

Печат на редовете в началото на бона (клише) с двойна ширина

6 разряда :[1, 2, 3, 4, 5, 6]

Възможни стойности: 0 забранява, 1 разрешава печат на съответния ред с букви с двойна ширина

Необходими отчети: Дневен отчет с нулиране

Системен параметър 7: Реклама вид

Печат на редовете в края на бона(реклама) с двойна ширина

2 разряда :[1, 2]

Възможни стойности: 0 забранява, 1 разрешава печат на съответния ред с букви с двойна ширина

Необходими отчети: Дневен отчет с нулиране

Системен параметър 8: Разрешение / Забрана на определени операции

5 разряда : [1, 2, 3, 4, 5]

Възможни стойности : 0 забранява, 1 разрешава следните операции в режим "SALE":

[1] Процентна надбавка

[2] Нетна(стойностна) надбавка

[3] Процентна отстъпка

[4] Нетна(стойностна) отстъпка

[5] Корекция

Необходими отчети: Дневен отчет с нулиране

Системен параметър 9: Разрешение / Забрана на определени плащания

4 разряда : [1, 2, 3, 4] : Броят се от дясно наляво

Възможни стойности : 0 забранява, 1 разрешава съответния номер плащане.

* Забележка:

Не може да се забрани плащане в брой.

Необходими отчети: Дневен отчет с нулиране

Системен параметър 10: Номер на ФПр

Възможни стойности : 1-99

Необходими отчети: Дневен отчет с нулиране

Системен параметър 11: Дневен отчет - вид /Печат на допълнителни отчети в дневния отчет/

3 разряда : [1, 2, 3]

Възможни стойности : 0 забранява, 1 разрешава печат на допълнителни отчети в дневния отчет, както следва:

[1] Отчет по артикули

[2] Отчет по оператори

[3] Отчет по департаменти

Необходими отчети: Няма

Системен параметър 12: Печат всичко - нулеви данни в отчетите

2 разряда : [1, 2,]

Възможни стойности : 0 забранява, 1 разрешава печат на нулеви данни (по които няма натрупвания) в следните отчети:

[1] Отчет по оператори

[2] Отчет по департаменти

Необходими отчети: Няма

Системен параметър 13: Дневен отчет - нулиране /Нулиране на отчети заедно с дневния финансов отчет/

3 разряда : [1, 2, 3]

Възможни стойности : 0 забранява, 1 разрешава нулиране на отчети заедно с дневния отчет, както следва :

[1] Периодичен отчет

[2] Отчет по артикули

[3] Отчет по оператори

Необходими отчети: Няма

Системен параметър 14: Шрифт на КЛЕН

Възможни стойности : 0 - стандартен шрифт, 1 - шрифт двойно по-нисък

Необходими отчети: няма

Системен параметър 15: Печат на рекламno графично лого в началото на всеки бон

Възможни стойности : 0 - не се печата, 1 до 144 -брой редове от логото, които се печатат

Необходими отчети: няма

Системен параметър 16: Сума валута /Печат на обща сума по курс(валута) на плащане/

Възможни стойности : 0 - не се печата, 1, 2... - печата се общата сума на бона, името и курсът на съответния номер плащане

Необходими отчети: няма

Системен параметър 17: Диапазон фактури - начало

Номер на първата фактура (10 значно число). Промяна на стойността е възможна само след нулиране на оперативната памет или при изчерпване на диапазона

Системен параметър 18: Диапазон фактури - край

Номер на последната фактура (10 значно число). Промяна на стойността е възможна само след нулиране на оперативната памет или при изчерпване на диапазона

Системен параметър 19: Празни реда /Брой празни редове след всяка бележка/

Възможни стойности : от 0 до 50

Необходими отчети: няма

Системен параметър 20: Контраст на печата

Възможни стойности : от 0 до 9 - по-големите стойности водят до по-наситен печат

Необходими отчети: няма

Системен параметър 21: RS1 - Скорост на обмен на данни при работа с PC

Възможни стойности :

0	RS1 не работи
1	1200
2	2400
3	4800
4	9600
5	14400
6	19200
7	28800
8	38400
9	57600
10	115200

Необходими отчети: няма

Системен параметър 22: RS1- дисплей

Възможни стойности : 0, 1

Ако стойността е 0 - работа с PC.

Ако стойността е 1 - работа с външен дисплей

Необходими отчети: няма

Системен параметър 23: Брой редове на външния дисплей

Възможни стойности : от 1 до 4

Необходими отчети: няма

Системен параметър 24: Колони на дисплей

Брой символи на един ред от външния дисплей

Възможни стойности : от 8 до 24

Необходими отчети: няма

Системен параметър 25: Скорост на външен дисплей

Възможни стойности :

0	RS1 не работи - ФПр не комуникира с външен дисплей
1	1200
2	2400
3	4800
4	9600
5	14400
6	19200
7	28800
8	38400
9	57600
10	115200

Необходими отчети: няма

Системен параметър 26: Продажби дисплей

Възможни стойности : 0, 1, 2

0 – ФПр. не показва по своя инициатива нищо на външния дисплей. Отговорността за обновяването на дисплея се поема изцяло от приложната програма - виж описание на протокол.

1 - Ако има отворен фискален бон, всяка продажба се изобразява на дисплея

2 - Ако има отворен фискален бон, всяка продажба се изобразява на дисплея и след известно време (~ 5 секунди) се индицира междинната сума.

4 – дисплей PD - 01

На определени команди (извън продажби) принтерът индицира съответен текст на дисплея

Необходими отчети: няма

Системен параметър 27: Отрязване на хартията в края на бона

Възможни стойности : 0 - забранява автоматичното отрязване на хартията в края на бона
1 - разрешава цялостно автоматичното отрязване на хартията в края на бона
2 - разрешава частично автоматично отрязване на хартията в края на бона

Необходими отчети: няма

Системен параметър 28: Печат на грешки

Възможни стойности : 0 - забранява, 1 - разрешава

Необходими отчети: няма

Системен параметър 29: GraphLogo N#

Възможни стойности : 1-44

Необходими отчети: няма

Избор на номер на графично лого. От 1 до 44/колкото е макс.брой на картинки, които поддържа дисплея/. По подразбиране е със стойност 000. Това означава, че няма да се показва лого по избор на външния дисплей. Ще се показва логото на Дейзи Тех.

Важно само за дисплеи, производство на "Daisy Tech", модел PD -01

Системен параметър 30: GraphLogo Timeout

Възможни стойности : 0 - 60

Необходими отчети: няма

Времето в секунди, след което логото ще се появи на външния дисплей, ако принтерът не се използва в това време.

Важи само за дисплеи, производство на "Daisy Tech", модел PD -01

Системен параметър 31: Печат на Z отчет

Възможни стойности : 0 - забранява, 1 - разрешава

Необходими отчети: няма

Стойност по подразбиране: 0000 - [1,2,3,4] - [1,2]-час, [3,4] - минути

Този параметър показва, че можете да въведете час и минути за автоматичен дневен финансов отчет. Стойност по подразбиране е 0000.

- при стойност 0000 и има отпечатани бележки ФУ 24 часа след първата бележка ще запише пълен дневен финансов отчет в КЛЕН и ФП и ще отпечата служебен документ за тест на мобилен оператор.

- при стойност 1705 и има отпечатани бележки точно в 17:05ч ФУ ще запише пълен дневен финансов отчет в КЛЕН и ФП и ще отпечата служебен документ за тест на мобилен оператор.

Системен параметър 32 - показва, дали след автоматичен з-отчет парите се прехвърлят в новата смяна или не и задължителен печат на генериран Z - отчет

Стойност по подразбиране е 00.

При стойност 00.

0 - показва, че няма да се печата пълен генериран Z отчет.

0 - показва, че няма да се прехвърлят пари в следващата смяна.

При стойност 10.

1 - показва, че ще се печата пълен генериран Z отчет.

0 - показва, че няма да се прехвърлят пари в следващата смяна.

При стойност 01.

0 - показва, че няма да се печата пълен генериран Z отчет.

1 - показва, че ще се прехвърлят пари в следващата смяна.

№	Име на параметъра	Описание	[Стойност по подразбиране]
01	Десетична точка	Указва, дали ще се работи с цели или дробни числа Възможни стойности: 0 или 2 0 - Работа с цели числа; 2 - Работа с дробни числа. Необходими отчети: дневен, по оператори, по артикули, периодичен	2
02	Редове клише	Установява броя заглавни редове (HEADER) Възможни стойности: от 2 до 6 Необходими отчети: дневен финансов отчет с нулиране /Z отчет/	2
03	Редове реклама	Установява броя рекламни редове (FOOTER) Възможни стойности: 0, 1 или 2 Необходими отчети: дневен финансов отчет с нулиране /Z отчет/	1
04	Опции печат	Параметърът показва опциите за печат Параметърът съдържа 4 бита (0 - разрешава, 1 - забранява), като всеки бит показва, какво е възможно да се печата на касовата бележка: [1] Отпечатва празен ред след HEADER; [2] Отпечатва празен ред след ЕИК на собственика на ФПр; [3] Отпечатва празен ред след FOOTER; [4] Отпечатва се разделителна линия преди общата сума.	0000

		Необходими отчети: дневен финансов отчет с нулиране /Z отчет/	
05	Подробен печат	Разширен печат на бона Параметърът съдържа 2 бита: 0 - забранява; 1 - разрешава [1] Печат на информация по данъчни групи в края на бона [2] Подробен печат на продажбите в бона Необходими отчети: дневен финансов отчет с нулиране /Z отчет/	00
06	Клише вид	Печат на редове в началото на бона (клише) с двойна ширина Параметърът съдържа 6 бита: 0 – забранява; 1 – разрешава [1] Печат с двойна ширина – ред от началото на бона 1 [2] Печат с двойна ширина – ред от началото на бона 2 [3] Печат с двойна ширина – ред от началото на бона 3 [4] Печат с двойна ширина – ред от началото на бона 4 [5] Печат с двойна ширина – ред от началото на бона 5 [6] Печат с двойна ширина – ред от началото на бона 6 Необходими отчети: дневен финансов отчет с нулиране /Z отчет/	111111
07	Реклама вид	Печат на съответния ред в края на бона (реклама) с двойна ширина Параметърът съдържа 2 бита: 0 – забранява; 1 – разрешава [1] Печат с двойна ширина – първи ред от началото на бона [2] Печат с двойна ширина – втори ред от началото на бона Необходими отчети: дневен финансов отчет с нулиране /Z отчет/	11
08	Разрешаване операции	Разрешение/забрана на определени операции Параметърът съдържа 5 бита: 0 – забранява; 1 – разрешава [1] Процентна надбавка [2] Стойностна надбавка [3] Процентна отстъпка [4] Стойностна отстъпка [5] Корекция Необходими отчети: дневен финансов отчет с нулиране /Z отчет/	11111
09	Разрешаване плащания	Разрешение/забрана на определени плащания Параметърът съдържа 4 бита: 0 – забранява; 1 – разрешава [1] плащане 4 [2] плащане 3 [3] плащане 2 [4] плащане 1 Забележка: Плащането в брой не може да бъде забранено Необходими отчети: дневен финансов отчет с нулиране /Z отчет/	1111
10	Номер ФПР	Номер на ФПР; Стойност: 01 – 99 Необходими отчети: дневен финансов отчет с нулиране /Z отчет/	01
11	Дневен отчет - вид	Отпечатва допълнителни данни в дневните отчети Параметърът съдържа 3 бита: 0 – забранява; 1 – разрешава [1] Отчет по артикули [2] Отчет по оператори [3] Отчет по департаменти Необходими отчети: Няма	000
12	Печат всичко	Отпечатва нулеви данни (без натрупване) в отчетите Параметърът съдържа 2 бита: 0 – забранява; 1 – разрешава [1] Отчет по оператори [2] Отчет по департаменти Необходими отчети: дневен финансов отчет с нулиране /Z отчет/	00
13	Дневен отчет - нулиране	Нулира отчетите, заедно с дневния финансов отчет Параметърът съдържа 3 бита: 0 – забранява; 1 – разрешава [1] Периодичен отчет [2] Отчет по артикули [3] Отчет по оператори Необходими отчети: дневен финансов отчет с нулиране /Z отчет/	100
14	Шрифт КЛЕН	Задава шрифт на КЛЕН-а. Параметърът съдържа 1 бит: 0 – стандартен шрифт 1 – двойно по - нисък шрифт Необходими отчети: Няма	1

15	Печат лого	Печат на графично лого в началото на всеки бон Възможни стойности на параметъра: 000 до 144: 000 - не се отпечатва 001 до 144 - брой редове от логото, които се отпечатват Необходими отчети: Няма	000
16	Сума валута	Отпечатва обща сума по валутен курс Стойност на параметъра: 0 – не се печата; 1 – 4 – отпечатва името и валутния курс на съответния номер на плащането Необходими отчети: Няма	0
17	От N#	Диапазон фактури - начало Параметърът се задава, като се въведе номера на първата фактура (10-цифрено число). Промяна на стойността е възможна само след нулиране на оперативната памет или при изчерпване на диапазона. Необходими отчети: Няма	0000000001
18	До N#	Диапазон фактури - край Параметърът се задава, като се въведе номера на последната фактура (10-цифрено число). Промяна на стойността е възможна само след нулиране на оперативната памет или при изчерпване на диапазона. Необходими отчети: Няма	0000000000
19	Празни реда	Задава броят празни редове след всяка бележка Възможни стойности на параметъра: 01 до 50 Необходими отчети: Няма	04
20	Печат контраст	Указва ниво на контраста при отпечатване Възможни стойности на параметъра: 0 до 9: 0 - възможно най- блед печат; 9 - максимално наситен печат Необходими отчети: Няма	5
21	RS1	Скорост на обмен на данни при работа с PC Възможни стойности на параметъра 00 Изключен 01 1200 02 2400 03 4800 04 9600 05 14400 06 19200 07 28800 08 38400 09 57600 10 115200 Необходими отчети: Няма	04
22	RS1-Дисплей	Възможни стойности : 0, 1 Ако стойността е 0 - работа с PC. Ако стойността е 1 - работа с външен дисплей Необходими отчети: няма	0
23	Редове дисплей	Брой редове на външния дисплей Възможни стойности на параметъра: 1 до 4 Необходими отчети: Няма	2
24	Колони дисплей	Брой символи на ред на външния дисплей Възможни стойности на параметъра: 8 – 24 Необходими отчети: Няма	20
25	Скорост дисплей	Скорост на предаваната информация към външния дисплей 00 Изключен дисплей 01 1200 02 2400 03 4800 04 9600 05 14400 06 19200 07 28800 08 38400	04

		09 57600 10 115200 Те са фиксирани и не могат да бъдат променяни. Необходими отчети: Няма	
26	Продажби дисплей	Важи само за дисплеи, производство на "Daisy Tech", модел PD -01 Управление на външния дисплей Възможни стойности на параметъра: 0 – 2: 0 - ФПр не показва по своя инициатива нищо на външния дисплей. За опресняването на дисплея е отговорно единствено РС приложението (виж описанието на протокола) 1 – Ако има отворен фискален бон, всяка продажба се изобразява на дисплея 2 – Ако има отворен фискален бон, всяка продажба и друга информация се изобразява на дисплея 4 – дисплей PD - 01 Необходими отчети: Няма	2
27	Autocut	Автоматично отрязване на хартията в края на бона Възможни стойности: 0 – 2 0 – ФПр не отрязва хартията 1 – бележките се отрязват изцяло 2 – бележките не се отрязват изцяло (в долната част на бележката по средата остават около 2 милиметра хартия, след отрязването) Необходими отчети: Няма	2
28	Печат на грешки	Отпечатване на възникнали грешки Параметърът съдържа 1 бит: 0 – забранява; 1 – разрешава Необходими отчети: Няма	1
29	GraphLogo N#	Важи само за дисплеи, производство на "Daisy Tech", модел PD -01 Избор на номер на графично лого. От 1 до 44 /колкото е макс.брой на картинки, които поддържа дисплея/. По подразбиране е със стойност 000. Това означава, че няма да се показва лого по избор на външния дисплей. Ще се показва логото на Дейзи Тех	000
30	GraphLogo Timeout	Важи само за дисплеи, производство на "Daisy Tech", модел PD -01 Времето в секунди, след което логото ще се появи на външния дисплей	00
31*	Печат на Z отчет	Въвеждане на час и минути за автоматичен дневен финансов отчет. Стойност по подразбиране: 0000 - [1,2,3,4] - [1,2]-час, [3,4] - минути - при стойност 0000 и има отпечатани бележки ФУ 24 часа след първата бележка ще запише пълен дневен финансов отчет в КЛЕН и ФП и ще отпечата служебен документ за тест на мобилен оператор. - при стойност 1705 и има отпечатани бележки точно в 17:05ч ФУ ще запише пълен дневен финансов отчет в КЛЕН и ФП и ще отпечата служебен документ за тест на мобилен оператор.	0000
32	Авт.Z отчет тип	[1, 2]	[1] Задължителен печат на генериран Z отчет [2] Служебен пренос на пари в следваща смяна

⚠ ВНИМАНИЕ!

Всяко фискално устройство, генерира автоматично пълен дневен финансов отчет с нулиране и запис във фискалната памет и в КЛЕН в 23:59:59 часа за всеки календарен ден (от 0:00 до 24:00 часа), през който в устройството са регистрирани продажби/сторно или служебно въведени операции, в следните случаи:

1. когато не е генериран или отпечатан дневен финансов отчет за деня преди 23:59:59 часа; или

2. когато е генериран или отпечатан дневен финансов отчет за деня преди 23:59:59 часа и след генерирането му/отпечатването му в устройството са регистрирани продажби/сторно или служебно въведени операции.

Ако желаете този автоматичен отчет да бъде пуснат в определен от Вас час, то може да програмирате 31 системен параметър.

Ако системен параметър 31 е със стойност 0000 и:

- има пуснати бележки;
- не е пуснат дневен финансов отчет 24 часа, то:
- ФУ автоматично ще направи Z отчет, който ще запише в клен, но на печат ще отпечата служебен документ.

⚠ ВНИМАНИЕ!

За системен параметър 32

При стойност 10.

1 - показва, че ще се печата пълен генериран Z отчет.

0 - показва, че няма да се прехвърлят пари в следващата смяна.

При стойност 01.

0 - показва, че няма да се печата пълен генериран Z отчет.

1 - показва, че ще се прехвърлят пари в следващата смяна.

Прекъсване на захранващото напрежение на ФПр

В случай на прекъсване на захранването по време на работа и повторното му възстановяване, ФПр ще отпечата “*СПАД НАПРЕЖЕНИЕ*” и ще доотпечата остатъка от неотпечатания текст, ако има такъв. Съхранението на данните за текущите натрупани суми, по време на работа се извършва в оперативната памет. Посредством командите (76) и (103), РС приложението получава информация за състоянието на ФПр. При необходимост е възможно да се нулира целия издаден до момента бон (ако не е извършено плащане) чрез команда (130) и повторното му издаване.

Кодове на грешки, генерирани от ФПр

№	Текст на дисплея	Пояснителен текст	Коментар
1	ПРЕПЪЛВАНЕ	Въпросната операция ще доведе до препълване	пуснете всички отчети с нулиране
3	ПРЕПЪЛНЕН БОН	Нямате право на повече продажби в този бон	приключете бележката
4	ПРЕП.БРОЙ ПЛ.	Нямате право на повече плащания в този бон	приключете бележката
5	НУЛЕВА СУМА	Опит за извършване на нулева транзакция	въведете правилната сума
6	ЗАПОЧНАТО ПЛ.	Опит за извършване на продажба, след като е започнато плащане	приключете бележката
7	ЗАБР.ОПЕРАЦИЯ	Нямате право на такава операция	приключете бележката
8	ЗАБР.ДАН.ГРУПА	Забранена за продажби дан. група	направете продажба по програмирана дан.гр.
9	ГР.ДИАПАЗОН Ф-РА	Опит за издаване на разширена клиентска бележка (фактура) без въведен диапазон	Виж системни параметри
10	НЕКОРЕКТНА ДАТА		сверете датата си.

11	МНОГО ТОЧКИ	Въвеждане на повече от една десетична точка	Виж системни параметри
12	*	Въвеждане на повече от един символ '+' или '-'	Възниква само при работа с компютър
13	*	Символът '+' или '-' не е в първа позиция	Възниква само при работа с компютър
14	ГРЕШЕН СИМВОЛ	Недопустим символ, напр. баркод, който съдържа не само цифри	въведете верни стойности
15	МНОГО ДЕС.ЗНАЦИ	Повече от допустимия брой знаци след десетичната точка	виж системен параметър 1
16	МНОГО ЗНАЦИ	Въведени са повече от разрешения брой символи	въведете правилен брой символи
19	ОТВОРЕН БОН	Има отворен бон	приклучете бон
20	ГРЕШЕН КЛАВИШ	В дадената ситуация не се обслужва натиснатия от Вас клавиш	продължете работа
21	ГРЕШНА СТОЙНОСТ	Стойността е извън допустимите граници	въведете стойност в допустимите граници
22	ЗАБР.ОПЕРАЦИЯ	Виж системен параметър 8	Виж системен параметър 8
23	ЗАБРАНЕН ВОЙД	Опит за "дълбок" войд след отстъпка/надбавка в/у междинна сума	приклучете бележката
24	ГР.ОПЕРАЦИЯ	Опит за "дълбок" войд на несъществуваща транзакция	приклучете бон
25	ГР.ОПЕРАЦИЯ	Опит за извършване на плащане, без да има продажби	направете продажби преди плащане
26	НЯМА ЗАПАС	Опит за продажба на артикул с количество, надвишаващо запаса му	виж запас на този артикул
27	ГР.ОТГ.ВЕЗНА	Некоректна комуникация с ел. везна	въведете верни стойности
28	НЯМА НАЛИЧНОСТ	Опит за продажба без наличност	продължете работа
30	ПЪЛНА ФП	ФП е пълна	Не може да продължите работа. Незабавно се обърнете към сервизен специалист
41	ГР. БАРКОД	Некоректен баркод (грешна контролна сума)	въведете верни данни
42	НУЛЕВ БАРКОД	Опит за продажба с нулев баркод	въведете БК
43	ЗАБР.БАРКОД	Опит за програмиране с тегловен баркод	продължете работа
44	НЕНАМЕРЕН БК	Опит за продажба с непрограмиран баркод	програмирайте БК
45	ДУБЛИРАН БК	Опит за програмиране на вече съществуващ баркод	програмирайте друг БК
48	ВЪЗМ.ОТР.ОБОРОТ	Опит за отстъпка над нулева междинна сума	приклучете бележката
61	**ПОВРЕДЕН КЛЕН	Опит за работа с КЛЕН, неотговарящ на изискванията	Не може да продължите работа. Незабавно се обърнете към сервизен специалист
66	Грешна парола	Грешна парола	Въведете коректна парола
70	**НЯМА ФИСКАЛНА	!!! Не е открита ФП !!!!	Не може да продължите работа. Незабавно се обърнете към сервизен специалист
71	**ПОДМЯНА ФП	!!! Некоректни данни във ФП !!!!	Не може да продължите работа. Незабавно се обърнете към сервизен специалист
72	**ГР. ЗАПИС ФП	!!! Грешка при запис във ФП !!!!	Не може да продължите работа. Незабавно се обърнете към сервизен специалист
76	**ИНФОРМАЦИЯ НАП	Необходима е информация от сървъра на НАП	Не може да продължите работа. Незабавно се обърнете към сервизен специалист
78	ПРОМЯНА НАП	Необходима е ПРОМЯНА от сървъра на НАП	Влизате в автономен режим и следвайте инструкциите
81	ПРЕП.ДН.ОТЧЕТ	Дневният финансов отчет е препълнен	пуснете дн.фин.отчет с нулиране
82	ПРЕП.24 h	Не е пуснат дневен отчет	пуснете дн.фин.отчет с нулиране и запис във фискалната памет

83	ПРЕП.ОПЕРАТОР	Отчетът по оператори е препълнен	пуснете.отчет по оператори в нулиране
84	ПРЕП. АРТ.	Отчетът по артикули е препълнен	пуснете отчет по арт. в нулиране
85	ПРЕП. ПЕР. ОТЧЕТ	Периодичен отчет е препълнен	пуснете пер. отчет в нулиране
90	ПЕР.ОТЧЕТ	Не е нулиран периодичен отчет	пуснете пер. отчет в нулиране
91	ДН. ОТЧЕТ	Не е нулиран дневният финансов отчет	пуснете дн.фин.отчет с нулиране
92	ОПЕР. ОТЧЕТ	Не е нулиран отчетът по оператори	пуснете.отчет по оператори в нулиране
93	ОТЧЕТ АРТ.	Не е нулиран отчетът по артикули	пуснете отчет по арт. в нулиране
97	ЗАБР.ПРОМЯНА	Не може да се препрограмира това поле	пуснете дн.отчет с нулиране
98	НЕИЗПАРАТЕН ФБ	Не може да изпрати данни от ФБ към сървър на НАП	изчакайте поне 15 мин. да пристигне информация на сървър и опитайте пак. Ако проблемът продължава се обърнете към сервизен специалист
102	**НЯМА МОДЕМ	Няма комуникация между ФУ и модема	Не може да продължите работа. Незабавно се обърнете към сервизен специалист
107	**ЗАКЛ. SIM КАРТА	SIM картата на модема е заключена.	Не може да продължите работа. Незабавно се обърнете към сервизен специалист
108	ГРЕШНА ПАРОЛА	Опит за въвеждане на грешна парола.	въведете вярна парола
110	**НОВА SIM КАРТА	Подменена SIM карта	Не може да продължите работа. Незабавно се обърнете към сервизен специалист
111	**КОМУН. ГР. НАП	Грешка при комуникация между ДТ и сървър на НАП	Не може да продължите работа. Незабавно се обърнете към сервизен специалист
113	**ОТКАЗ ОТ НАП	Сървърът на НАП не приема подадените му данни	Не може да продължите работа. Незабавно се обърнете към сервизен специалист
117	МОБ.ОПЕРАТОР ГР.	Неуспешен опит за регистрация на модема в мрежата на мобилния оператор	изчакайте, ако не започне работа,обърнете се към сервизен техник
118	ЗАБР.ОПЕРАЦИЯ	Операцията е забранена	продължете работа
119	Препълване на ОП	Оперативната памет е препълнена	Натиснете С и приключете бон
120	НЕВЪВЕДЕНО ПОЛЕ	Невъведена стойност в задължително поле	програмирайте ст-та
123	Повреден клен		Не може да продължите работа. Незабавно се обърнете към сервизен специалист
124	**ПОДМЕНЕН КЛЕН	ФУ не разпознава поставения КЛЕН (КЛЕН-ът е активиран на друго ФУ)	Не може да продължите работа. Незабавно се обърнете към сервизен специалист
125	**НЯМА КЛЕН	Ако ФУ е регистрирано, то не може да работи без КЛЕН	Не може да продължите работа. Незабавно се обърнете към сервизен специалист
126	**ПЪЛЕН КЛЕН	КЛЕН е близо до препълване или препълнен. Трябва да се замени.	Не може да продължите работа. Незабавно се обърнете към сервизен специалист
127	Клен	КЛЕН не е инициализиран правилно	Не може да продължите работа. Незабавно се обърнете към сервизен специалист

Вграден GPRS терминал (данъчен терминал)

ФПр работи с вграден ДТ. ФПр проверява за наличие на ДТ, веднага след включване на захранването. В случай, че ФПр е вече фискализирен и не може да открие ДТ, генерира грешка и спира работа до отстраняване на проблема. В края на всяка касова бележка, ФПр проверява свързаността и изправността на ДТ. При изпълнение на дневен финансов отчет с нулиране и запис във ФП, след като запише отчета във ФП и преди да нулира неговите регистри, ФПр стартира тест за проверка на комуникацията на терминала с мобилния оператор. В случай на неуспешен опит за регистрация на ДТ в мрежата на мобилния оператор, ФПр генерира грешка 117-х, която се отпечатва в края на отчета, където х е броят на опитите за връзка с мобилния оператор. При констатирана неизправност на връзката с мобилния оператор в три последователни дневни финансови отчета с нулиране, ФПр блокира своята работа до отстраняване на проблема.

ПРИМЕРНИ ДОКУМЕНТИ

Служебен бон -Служебно
въведени суми

ФИРМА :
Адрес :
ЕИК: 112030422
#0001 Оператор 20 0020
Сл. въведени: 150.00
000036 13.04.2020 13:02:38
СЛУЖЕБЕН БОН
DY999548 36999548
95EFB-C7854-57174-FD91B
D43B3-23B50-24650-07F09

Служебен бон -Служебно
изведени суми

ФИРМА :
Адрес :
ЕИК: 112030422
#0001 Оператор 20 0020
Сл. изведени: 50.00
000037 13.04.2020 13:02:45
СЛУЖЕБЕН БОН
DY999548 36999548
C1989-E5B57-42E9C-380A9
3DB9F-4D42F-97030-D911F

Фискален бон с продажби /по
департамент и артикул/

ФИРМА :
Адрес : 112030422
ЕИК: 0001
#0001 Оператор 01 0001
УНП: DY999548-OP01-0000001
Дпт 01 50.00 Б
Арт 01 10.00 Б
Арт 02 20.00 Б
ОБЩА СУМА: 80.00
В БРОИ ЛВ 80.00
Заповядайте пак!
03 артикула
000018 13.04.2020 12:45:01



БГ ФИСКАЛЕН БОН
DY999548 36999548
0C040-A0334-2F631-3CCA2
60337-F345C-29221-09E55

Фискален бон с продажби
/процентна отстъпка, надбавка и
корекция/

ФИРМА :
Адрес : 112030422
ЕИК: 0001
#0001 Оператор 01 0001
УНП: DY999548-OP01-0000002
Дпт 01 50.00 Б
5.00% НАДБАВКА 2.50 Б
Арт 01 10.00 Б
10.00% ОТСТЪПКА 1.00 Б
Арт 02 20.00 Б
*** КОРЕКЦИЯ ***
Арт 02 20.00 Б
ОБЩА СУМА: 61.50
В БРОИ ЛВ 61.50
Заповядайте пак!
02 артикула
000019 13.04.2020 12:46:19



БГ ФИСКАЛЕН БОН
DY999548 36999548
BC78E-EB127-3892F-7AD23
EFB4F-8F385-680D2-63685

Фискален бон с продажби
/стойностна отстъпка, надбавка /


ФИРМА :
Адрес : 112030422
ЕИК: 0001
#0001 Оператор 01 0001
УНП: DY999548-OP01-0000003
Дпт 02 50.00 Б
НАДБАВКА 5.00 Б
Арт 02 20.00 Б
ОТСТЪПКА 10.00 Б
Арт 02 20.00 Б
ОБЩА СУМА: 85.00
В БРОИ ЛВ 85.00
Заповядайте пак!
03 артикула
000020 13.04.2020 12:47:10



БГ ФИСКАЛЕН БОН
DY999548 36999548
97E26-1C0C5-84A55-BA0C4
CC66B-C6959-5E966-B924A

Фискален бон с продажби /по
департамент с частична корекция и
артикул/

ФИРМА :
Адрес : 112030422
ЕИК: 0001
#0001 Оператор 01 0001
УНП: DY999548-OP01-0000004
Дпт 01 50.00 Б
*** КОРЕКЦИЯ ***
Дпт 01 10.00 Б
Арт 03 30.00 Б
ОБЩА СУМА: 70.00
В БРОИ ЛВ 70.00
Заповядайте пак!
02 артикула
000021 13.04.2020 12:47:59



БГ ФИСКАЛЕН БОН
DY999548 36999548
2B42F-FB280-95F23-ECFC1
1380A-0D1B4-8E4EB-48737

Фискален бон с продажби
/процентна отстъпка и
надбавка над междинна сума/


ФИРМА :
Адрес : 112030422

ЕИК: #0001 Оператор 01 0001
УНП: DY999548-OP01-0000005

Дпт 01	50.00 Б
Арт 01	10.00 Б
Арт 02	20.00 Б
МЕЖД. СУМА:	80.00
5.00% ОТСТЪПКА	4.00
сума*Б	4.00
МЕЖД. СУМА:	76.00
МЕЖД. СУМА:	76.00
10.00% НАДБАВКА	7.60
сума*Б	7.60
МЕЖД. СУМА:	83.60
ОБЩА СУМА:	83.60
В БРОИ ЛВ	83.60

Заповядайте пак!
03 артикула

000022 13.04.2020 12:48:54



BG ФИСКАЛЕН БОН
DY999548 36999548
AE985-78888-64FF9-B2B3A
30509-B143E-E2068-E9A44

Фискален бон с продажби
/стойностна отстъпка и надбавка
над междинна сума/

ФИРМА :
Адрес : 112030422

ЕИК: #0001 Оператор 01 0001
УНП: DY999548-OP01-0000006

Дпт 01	50.00 Б
Арт 02	20.00 Б
Арт 03	30.00 Б
МЕЖД. СУМА:	100.00
ОТСТЪПКА	5.00
сума*Б	5.00
МЕЖД. СУМА:	95.00
МЕЖД. СУМА:	95.00
НАДБАВКА	10.00
сума*Б	10.00
МЕЖД. СУМА:	105.00
ОБЩА СУМА:	105.00
В БРОИ ЛВ	105.00

Заповядайте пак!
03 артикула

000023 13.04.2020 12:49:30



BG ФИСКАЛЕН БОН
DY999548 36999548
78CAA-7A988-A3D08-500D3
C774F-44308-41107-98BF3

Фискален бон -Смесено плащане

ФИРМА :
Адрес : 112030422

ЕИК: #0001 Оператор 01 0001
УНП: DY999548-OP01-0000007

Дпт 01	50.00 Б
Арт 02	20.00 Б
Арт 03	30.00 Б
ОБЩА СУМА:	100.00
НАП. ПЛАТЕЖ	3.00
В БРОИ ЛВ	97.00

Заповядайте пак!
03 артикула

000024 13.04.2020 12:50:11



BG ФИСКАЛЕН БОН
DY999548 36999548
F5159-B6DF2-99A42-B1F12
B9C73-2841D-29CA3-54912

Служебен бон - Дубликат

ФИРМА :
Адрес : 112030422


ЕИК: #0001 Оператор 01 0001
УНП: DY999548-OP01-0000007

ДУБЛИКАТ

Дпт 01	50.00 Б
Арт 02	20.00 Б
Арт 03	30.00 Б
ОБЩА СУМА:	100.00
НАП. ПЛАТЕЖ	3.00
В БРОИ ЛВ	97.00

Заповядайте пак!
03 артикула

000025 13.04.2020 12:51:00



BG СЛУЖЕБЕН БОН
DY999548 36999548
768FE-C8B62-F3CA9-BAB1E
4F5F7-283D1-6EEA3-2370E

Фискален бон плащане с ресто

ФИРМА :
Адрес : 112030422

ЕИК: #0001 Оператор 01 0001
УНП: DY999548-OP01-0000008

Дпт 01	5.00 Б
ОБЩА СУМА:	5.00
В БРОИ ЛВ	10.00
РЕСТО:	5.00

Заповядайте пак!
01 артикул

000026 13.04.2020 12:52:34



BG ФИСКАЛЕН БОН
DY999548 36999548
056C3-163F8-050E5-7879C
5BE92-AB390-EEFBA-98323

Фискален бон Сторно -връщане и
рекламация

ФИРМА :
Адрес : 112030422

ЕИК: #0001 Оператор 01 0001
УНП: DY999548-OP01-0000009

СТОРНО
ВРЪЩАНЕ/РЕКЛАМАЦИЯ

ДОКУМЕНТ:0000018 13.04.2020 12:45:01
ФП:36999548

Арт 01	10.00 Б
ОБЩА СУМА:	10.00
В БРОИ ЛВ	10.00

Заповядайте пак!
01 артикул

000027 13.04.2020 12:55:04



BG ФИСКАЛЕН БОН
DY999548 36999548
8BA1D-B45FF-6EF7A-E619E
C3A7B-B24FF-74799-32CAE

Фискален бон Сторно -връщане и
рекламация

ФИРМА :
Адрес : 112030422

ЕИК: #0001 Оператор 01 0001
УНП: DY999548-OP01-0000010


СТОРНО
ВРЪЩАНЕ/РЕКЛАМАЦИЯ

ДОКУМЕНТ:0000018 13.04.2020 12:45:01
ФП:36999548

Арт 02	20.00 Б
ОБЩА СУМА:	20.00
В БРОИ ЛВ	20.00

Заповядайте пак!
01 артикул

000028 13.04.2020 12:55:36



BG ФИСКАЛЕН БОН
DY999548 36999548
C8796-6E310-A62E3-B1479
2FD6F-9D6CC-73D9E-E4A1A

Фискален бон Сторно -
Операторска грешка

ФИРМА :
Адрес : 112030422

ЕИК: #0001 Оператор 01 0001
УНП: DY999548-OP01-0000010


СТОРНО
ОПЕРАТОРСКА ГРЕШКА

ДОКУМЕНТ:0000018 13.04.2020 12:45:01
ФП:36999548

Дпт 01	10.00 Б
ОБЩА СУМА:	10.00
В БРОИ ЛВ	10.00

Заповядайте пак!
01 артикул

000029 13.04.2020 12:56:10



BG ФИСКАЛЕН БОН
DY999548 36999548
17614-587B2-9E058-5F36D
33DB9-D1807-941DE-6AB6A

Фискален бон Сторно -
намаляване на дан. основа

ФИРМА :
Адрес :
ЕИК: 112030422
#0001 Оператор 01 0001
СТОРНО
НАМАЛЯВАНЕ НА ДАН.ОСНОВА
ДОКУМЕНТ:0000018 13.04.2020 12:45:01
ФП:36999548
УНП: DY999548-OP01-0000011
Дпт 01 10.00 Б
ОБЩА СУМА: 10.00
В БРОИ ЛВ 10.00
Заповядайте пак!
01 артикул
000030 13.04.2020 12:56:18

ФИСКАЛЕН БОН
DY999548 36999548
ACF32-CEE0D-F08B6-5648F
4750B-EE0BA-1E93A-B3E5B

Фискален бон Сторно -Кредитно
известие /намаляване на
дан.основа/

ФИРМА :
Адрес :
ЕИК: 112030422
#0001 Оператор 01 0001
СТОРНО
НАМАЛЯВАНЕ НА ДАН.ОСНОВА
КРЕДИТНО ИЗВЕСТИЕ №
0000000005/13.04.2020
Основание за издаване
КЪМ ФАКТУРА №
0000000002/13.04.2020 12:58:16
ФП:36999548
УНП: DY999548-OP01-0000015
Арт 03 30.00
Ед. цена: 1.000
количество: 30.00
сума*Б
ОБЩА СУМА: 30.00
ДДС *Б 5.00
Б=20.00%
НЕТО СТ-СТ 25.00
В БРОИ ЛВ 30.00
ПРОДАВАЧ: * * * * *

ПОЛУЧАТЕЛ:
КУПУВАЧ:
АДРЕС:
ИДЕНТ. № 1234567890
ЗДАС №

Заповядайте пак!
01 артикул
000034 13.04.2020 13:01:37

ФИСКАЛЕН БОН
DY999548 36999548
EB799-3D504-67FA3-9AD0E
3A16A-7CB60-9A437-86300

Фискален бон Фактура

ФИРМА :
Адрес :
ЕИК: 112030422
#0001 Оператор 01 0001
ОРИГИНАЛ
ФАКТУРА № 0000000002
УНП: DY999548-OP01-0000012
Арт 01 10.00
Ед. цена: 1.000
количество: 10.00
сума*Б
Арт 02 20.00
Ед. цена: 1.000
количество: 20.00
сума*Б
Арт 03 30.00
Ед. цена: 1.000
количество: 30.00
сума*Б
ОБЩА СУМА: 60.00
ДДС *Б 10.00
Б=20.00%
НЕТО СТ-СТ 50.00
В БРОИ ЛВ 60.00
ПРОДАВАЧ: Иван

ПОЛУЧАТЕЛ: Асен
КУПУВАЧ: София
АДРЕС: ул. Тинтява
ИДЕНТ. № 1234567890
ЗДАС № BG1234567890

Заповядайте пак!
03 артикула
000031 13.04.2020 12:58:16

ФИСКАЛЕН БОН
DY999548 36999548
D0B09-CBA07-7C435-AB291
FE1E8-F7A94-E800E-7FEC3

Служебен бон - Отчет по
департаменти

ФИРМА :
Адрес :
ЕИК: 112030422
#0001 Оператор 20 0020
*** Отчет по департаменти X ***
Депт № 01
Дпт 01
к-во: 5.000
СУМА: 311.70 Б
Депт № 02
Дпт 02
к-во: 1.000
СУМА: 146.90 Б
Депт № 03
Дпт 03
к-во: 0.000
СУМА: 91.50 Б
000040 13.04.2020 13:03:34
СЛУЖЕБЕН БОН
DY999548 36999548
D0B40-303EA-01512-94001
3AC08-E4A01-F07B6-6F6A4

Фискален бон Сторно -Кредитно
известие/връщане и рекламация

ФИРМА :
Адрес :
ЕИК: 112030422
#0001 Оператор 01 0001
СТОРНО
ВРЪЩАНЕ/РЕКЛАМАЦИЯ
КРЕДИТНО ИЗВЕСТИЕ №
0000000003/13.04.2020
Основание за издаване
КЪМ ФАКТУРА №
0000000002/13.04.2020 12:58:16
ФП:36999548
УНП: DY999548-OP01-0000013
Арт 01 10.00
Ед. цена: 1.000
количество: 10.00
сума*Б
ОБЩА СУМА: 10.00
ДДС *Б 1.67
Б=20.00%
НЕТО СТ-СТ 8.33
В БРОИ ЛВ 10.00
ПРОДАВАЧ: * * * * *

ПОЛУЧАТЕЛ:
КУПУВАЧ:
АДРЕС:
ИДЕНТ. № 1234567890
ЗДАС №

Заповядайте пак!
01 артикул
000032 13.04.2020 13:00:49

ФИСКАЛЕН БОН
DY999548 36999548
19126-DDC62-B631C-AFE04
4EBE9-18209-9A2BA-3C6F9

Служебен бон - Периодичен
Отчет

ФИРМА :
Адрес :
ЕИК: 112030422
#0001 Оператор 20 0020
*** Периодичен отчет 2 ***
от: 13.04.2020 12:45:01
до: 13.04.2020 13:01:37
Депт № 01
Дпт 01
к-во: 5.000
СУМА: 311.70 Б
Депт № 02
Дпт 02
к-во: 1.000
СУМА: 146.90 Б
Депт № 03
Дпт 03
к-во: 0.000
СУМА: 91.50 Б
000039 13.04.2020 13:03:20
СЛУЖЕБЕН БОН
DY999548 36999548
8F55B-426FC-85928-5B70A
59F32-8BF64-D82DA-16831

Фискален бон Сторно -Кредитно
известие/Операторска грешка/

ФИРМА :
Адрес :
ЕИК: 112030422
#0001 Оператор 01 0001
СТОРНО
ОПЕРАТОРСКА ГРЕШКА
КРЕДИТНО ИЗВЕСТИЕ №
0000000004/13.04.2020
Основание за издаване
КЪМ ФАКТУРА №
0000000002/13.04.2020 12:58:16
ФП:36999548
УНП: DY999548-OP01-0000014
Арт 02 20.00
Ед. цена: 1.000
количество: 20.00
сума*Б
ОБЩА СУМА: 20.00
ДДС *Б 3.33
Б=20.00%
НЕТО СТ-СТ 16.67
В БРОИ ЛВ 20.00
ПРОДАВАЧ: * * * * *

ПОЛУЧАТЕЛ:
КУПУВАЧ:
АДРЕС:
ИДЕНТ. № 1234567890
ЗДАС №

Заповядайте пак!
01 артикул
000033 13.04.2020 13:01:21

ФИСКАЛЕН БОН
DY999548 36999548
11D6F-BC09E-7A2A7-1C70F
12940-162A7-66868-FC596

Служебен бон - Отчет по
оператори

ФИРМА :
Адрес :
ЕИК: 112030422
#0001 Оператор 20 0020
*** Отчет по оператори 2 ***
Оператор 01
БРОИ КЛИЕНТИ 16
СТОРНО СМЕТКИ 7
Продажи: 23
655.00
НАДБАВКИ 4
ОТСТЪПКИ 25.10
4
СТОРНО ВРЪЩАНЕ/РЕКЛАМАЦИЯ 20.00
3
СТОРНО ОПЕРАТОРСКА ГРЕШКА 40.00
2
СТОРНО НАМАЛЯВАНЕ НА ДАН.ОСНОВА 30.00
2
КОРЕКЦИИ 40.00
2
В БРОИ 30.00
НАЛ. ПЛАТЕЖ 647.10
3.00
000038 13.04.2020 13:03:03
СЛУЖЕБЕН БОН
DY999548 36999548
8FB7B-60F91-04037-91EBC
710CF-7B156-395BF-497BF

Служебен бон -
Диагностична информация

ФИРМА :
Адрес :
ЕИК: 112030422
#0001 Оператор 01 0001
*** ДИГНОСТИКА ***
2.086 BULGARIA
КОНТРОЛНА СУМА: 0x90A7
КЛЮЧЕТА: 0000
ВВЕДЕНА В ЕКСПЛОАТАЦИЯ
10.04.2020 16:21:17
ОБЩО НУЛИРАН РАМ: 0
ОБЩО ДН.ОТЧЕТИ: 1
Свободна ФП 1199
СВИДЕТЕЛСТВО №: 006.01
МАХ брой записи 46000000
ОПЕРАТОРИ: 20
ДЕПАРТАМЕНТИ: 50
Артикули: 30000
ДАНЪЧНИ ГРУПИ: 8
ПЛАЩАНИЯ: 5
0 1 2 3 4 5 6 7 8 9 A B C D E F
20 ! " # \$ % & ' () * + , - . /
30 0 1 2 3 4 5 6 7 8 9 : ; < = > ?
40 @ A B C D E F G H I J K L M N O
50 P Q R S T U V W X Y Z [\] ^ _
60 ` a b c d e f g h i j k l m n o
70 p q r s t u v w x y z { | } ~
80 ! " # \$ % & ' () * + , - . /
90 0 1 2 3 4 5 6 7 8 9 : ; < = > ?
A0 @ A B C D E F G H I J K L M N O
B0 P Q R S T U V W X Y Z [\] ^ _
C0 ` a b c d e f g h i j k l m n o
D0 p q r s t u v w x y z { | } ~
E0 ! " # \$ % & ' () * + , - . /
F0 0 1 2 3 4 5 6 7 8 9 : ; < = > ?
000035 13.04.2020 13:02:25
СЛУЖЕБЕН БОН
DY999548 36999548
7B0F4-11207-C5506-82957
73086-FC08C-36C07-46A6B

Служебен бон - Отчет по
артикули

ФИРМА :
Адрес :
ЕИК: 112030422
#0001 Оператор 20 0020
*** Отчет по артикули 2 ***
Номер: 0001
Арт 01*Б 10.00
k-во: 6.000
СУМА: 59.45
Номер: 0002
Арт 02*Б 20.00
k-во: 9.000
СУМА: 171.90
Номер: 0003
Арт 03*Б 30.00
k-во: 5.000
СУМА: 151.50
13.04.2020 13:03:43
СЛУЖЕБЕН БОН
DY999548 36999548
AC03C-A65CA-92B1F-03A29
90DF0-E0572-78701-B35FE

Фискален бон -
Фискализация

ФИРМА :
Адрес :
ЕИК: 112030422
#0001 Оператор 20 0020
RTYPE 1
FDTYPE 21
EIK 112030422
EIKTYPE 0
FDIN DY999548
FMIN 36999548
FDCert 006.01
IMSI 204050072443933
MSISON 35989534103
OPID 1
OrgName ХЕРМЕС ОИП ООД
PSNum 5
PSType 1
SEKATTE 55155
Settl гр. Пазарджик, общ. Пазарджик
StreetCode 03318
Street БУЛ.КНЯГИНЯ МАРИЯ ЛУИЗА
StrNo 5
Block 5
En 5
FI 5
Ap 5
PSName Славка
SOD 2020-04-10T16:20:00
ServiceEIK 121081166
ServiceEIKType 0
ServDate 2021-04-10T23:59:59
Status 0
FDRID 152894
ВВЕДЕНА В ЕКСПЛОАТАЦИЯ
2020-04-10T16:21:31
Спаяна ДДС: остават 99
Свободна ФП 1200
УСПЕШНА РЕГИСТРАЦИЯ В НАП
АКТИВИРАН НОВ КЛЕН
КЛЕН N: 1
000001 10.04.2020 16:21:17
БГ ФИСКАЛЕН БОН
DY999548 36999548
46714-7157F-601FD-A1E5B
579FB-97109-A0000-6EA7C

Служебен бон - Дневен отчет
/без нулиране/

ФИРМА :
Адрес :
ЕИК: 112030422
#0001 Оператор 20 0020
ДНЕВЕН ОТЧЕТ
БРОИ КЛИЕНТИ 9
НАДЕЖНО 4
ОТСТЪПИ 25.10
КОРЕКЦИИ 4
СТОРНО ВЪРЩАНЕ/РЕКЛАМАЦИИ 20.00
СТОРНО ОПЕРАТОРСКА ГРЕШКА 2
СТОРНО НАМАЛЯВАНЕ НА ДАН.ОСНОВА 30.00
В БРОИ 40.00
НАП. ПЛАТЕЖ 647.10
3.00
Сл. въведени: 1
Сл. изведени: 150.00
ОБЩО НАЛИЧНИ ПВ.: 667.10
ДНЕВЕН ОБОРОТ, ДДС
ДДС *A % = 0.00
ОБОРОТ: 0.00
НЕТО СТ-СТ 0.00
НАЧИСЛЕН ДДС: 0.00
ДДС *B % = 20.00
ОБОРОТ: 660.10
НЕТО СТ-СТ 550.08
НАЧИСЛЕН ДДС: 110.02
ДДС *B % = 20.00
ОБОРОТ: 0.00
НЕТО СТ-СТ 0.00
НАЧИСЛЕН ДДС: 0.00
ДДС *Г % = 9.00
ОБОРОТ: 0.00
НЕТО СТ-СТ 0.00
НАЧИСЛЕН ДДС: 0.00
ОБЩ ОБОРОТ 660.10
СТОРНО ОБОРОТ, ДДС
ДДС *A % = 0.00
ОБОРОТ: 0.00
НЕТО СТ-СТ 0.00
НАЧИСЛЕН ДДС: 0.00
ДДС *B % = 20.00
ОБОРОТ: 110.00
НЕТО СТ-СТ 91.67
НАЧИСЛЕН ДДС: 18.33
ДДС *B % = 20.00
ОБОРОТ: 0.00
НЕТО СТ-СТ 0.00
НАЧИСЛЕН ДДС: 0.00
ДДС *Г % = 9.00
ОБОРОТ: 0.00
НЕТО СТ-СТ 0.00
НАЧИСЛЕН ДДС: 0.00
ОБЩ СТОРНО ОБОРОТ 110.00
N ПОСЛЕДЕН ДОКУМЕНТ: 000041
КЛЕН N: 001
000042 13.04.2020 13:04:16
СЛУЖЕБЕН БОН
DY999548 36999548
A610A-2014F-35C0A-4EE26
5F4C0-B47C3-90445-BB72D

Служебен бон - Периодичен отчет от
ФП по плащания по блок

ФИРМА :
Адрес :
ЕИК: 112030422
#0001 Оператор 01 0001
ПЕРИОДИЧЕН ОТЧЕТ ПО ПЛАЩАНИЯ
ОТ БЛОК 0001
ДО БЛОК 0002
ОБЩО ЗА ПЕРИОДА ***
В БРОИ 996.60
С КАРТА 2.00
РЕЗЕРВ 2 3.00
000059 13.04.2020 13:59:20
СЛУЖЕБЕН БОН
DY999548 36999548
36993-7EEFB-A135C-A1F37
E933E-0A470-SF0EB-2B3AF

Служебен бон - Периодичен
отчет от ФП по плащания по дата

ФИРМА :
Адрес :
ЕИК: 112030422
#0001 Оператор 01 0001
ПЕРИОДИЧЕН ОТЧЕТ ПО ПЛАЩАНИЯ
ОТ ДАТА 13-04-2020
ДО ДАТА 13-04-2020
ОБЩО ЗА ПЕРИОДА ***
В БРОИ 1036.60
С КАРТА 2.00
РЕЗЕРВ 2 3.00
000058 13.04.2020 13:59:15
СЛУЖЕБЕН БОН
DY999548 36999548
6A7E0-943DA-40E94-951A6
BF2CB-3AD72-043A6-56B20

Фискален бон -
Актуализиран фърмуер

ФИРМА :
Адрес :
ЕИК: 112030422
#0001 CEO 20 0020
RTYPE 2
FDTYPE 11
EIK 112030422
EIKTYPE 0
FDIN DY999542
FMIN 36999542
FDRID 152506
FDCert 792
IMSI 204050072503419
MSISON 359895112489
OPID 1
ServiceEIK 121081166
ServiceEIKType 0
ServDate 2021-01-23T23:59:59
Status 0
АКТУАЛИЗИРАН ФЪРМУЕР
FDRID 152506
AD 2020-02-20T10:44:50
УСПЕШНА АКТУАЛИЗАЦИЯ В НАП
000119 20.02.2020 10:45:01
БГ ФИСКАЛЕН БОН
DY999542 36999542
CBB20-00119-42EDC-00C35
1D5AF-0065B-764B6-4F2D4

Фискален бон - Дневен
финансов отчет

ФИРМА : Адрес :	112030422 0020
ЕИК : #0001 Оператор 20	0020
ДНЕВЕН ФИНАНСОВ ОТЧЕТ	
БРОИ КЛИЕНТИ	9
НАДБИВКИ	4
ОТСТЪПКИ	25.10
КОРЕКЦИИ	4
СТОРНО ВЪРЩАНЕ/РЕЗУЛТИРАЦИЯ	20.00
СТОРНО ОПЕРАТОРСКИ ГРЕШКИ	30.00
СТОРНО НАМАЛЯВАНЕ НА ДАН.ОСНОВА	2
В БРОИ	40.00
НАЧ. ПЛАЩАН	647.10
Сл. въведени:	3.00
Сл. изведени:	1
ОБЩО НАЛИЧНИ ПБ	50.00
ДНЕВЕН ОБОРОТ, ДДС	667.10
ДДС *А %= 0.00	0.00
ОБОРОТ:	0.00
НЕТО СТ-СТ	0.00
НАЧИСЛЕН ДДС:	0.00
ДДС *Б %= 20.00	660.10
ОБОРОТ:	550.00
НЕТО СТ-СТ	110.02
НАЧИСЛЕН ДДС:	0.00
ДДС *В %= 20.00	0.00
ОБОРОТ:	0.00
НЕТО СТ-СТ	0.00
НАЧИСЛЕН ДДС:	0.00
ДДС *Г %= 9.00	0.00
ОБОРОТ:	0.00
НЕТО СТ-СТ	0.00
НАЧИСЛЕН ДДС:	0.00
ОБЩ ОБОРОТ	660.10
СТОРНО ОБОРОТ, ДДС	0.00
ДДС *А %= 0.00	0.00
ОБОРОТ:	0.00
НЕТО СТ-СТ	0.00
НАЧИСЛЕН ДДС:	0.00
ДДС *Б %= 20.00	110.00
ОБОРОТ:	91.67
НЕТО СТ-СТ	18.33
НАЧИСЛЕН ДДС:	0.00
ДДС *В %= 20.00	0.00
ОБОРОТ:	0.00
НЕТО СТ-СТ	0.00
НАЧИСЛЕН ДДС:	0.00
ДДС *Г %= 9.00	0.00
ОБОРОТ:	0.00
НЕТО СТ-СТ	0.00
НАЧИСЛЕН ДДС:	0.00
ОБЩ СТОРНО ОБОРОТ	110.00
СУМА ОБОРОТ ПРОДАЖБИ	1011.60
СУМА НЕТО СТ-СТ	843.00
СУМА ДДС ПРОДАЖБИ	168.60
СУМА СТОРНО ОБОРОТ	110.00
СУМА СТОРНО ДДС	18.33
Н ПОСЛЕДЕН ДОКУМЕНТ:000042	КЛЕН N:001
Сервиз: 121081166	до 10.04.2021
Н БЛОК ФИСК. ПАМЕТ	0002
НАЛИЧАНЕ	2:0002
000043	13.04.2020 13:05:12
ФИСКАЛЕН БОН	36999548
DY999548	45998721
СВОБОДНА КЛЕН:	03621-6866E-F1516-A6C14
	1ED95-168EA-6431A-5BED7

служебен бон за тест на
комуникация с
моб.оператор

ФИРМА : Адрес :	112030422 0020
ЕИК : #0001 Оператор 20	0020
ТЕСТ НА КОМУНИКАЦИЯТА С МОБИЛЕН ОПЕРАТОР УСПЕШЕН!	
000044	13.04.2020 13:05:14
DY999548	36999548
1903E-EAB3E-60630-0B194	03510-DSF4B-E7963-AEF05

служебен бон за тест на
комуникация с моб.оператор,
когато няма печат на
автоматичен Z отчет

ФИРМА : Адрес :	112030422 0001
ЕИК : #0001 Оператор 01	0001
ТЕСТ НА КОМУНИКАЦИЯТА С МОБИЛЕН ОПЕРАТОР УСПЕШЕН!	
Сервиз: 121081166	до 10.04.2021
ГЕНЕРИРАН Z ОТЧЕТ №:	0003
Свободна ФП	1197
СВОБОДНА КЛЕН:	45998580
000047	13.04.2020 13:11:03
DY999548	36999548
E6090-395F2-607D7-E8ED5	3021C-80F58-B4FF2-77933

Фискален бон -Съкратен
Отчет от ФП по дата

ФИРМА : Адрес :	112030422 0001
ЕИК : #0001 Оператор 01	0001
СЪКРАТЕН ОТЧЕТ НА ФИСКАЛНА ПАМЕТ	
ОТ ДАТА	13-04-2020
ДО ДАТА	13-04-2020
ВЪВЕДЕНА В ЕКСПЛОАТАЦИЯ	
ДАС 1	10.04.2020 16:21:17
НОВИ ДДС СТАВКИ	10.04.2020 16:21:17
А = 0.00%	10.04.2020 16:21:17
Б = 20.00%	
В = 20.00%	
Г = 9.00%	
Д = **.**%	
Е = **.**%	
Ж = **.**%	
З = **.**%	
БЛОК 0001	13.04.2020 11:33:56
БЛОК 0002	13.04.2020 13:05:12
БЛОК 0003	13.04.2020 13:11:03
БЛОК 0004	13.04.2020 13:14:06
БЛОК 0005	13.04.2020 13:55:14
СУМА ОБОРОТ, ДДС	
ОБОРОТ*А	0.00
ДАС *А	0.00
ОБОРОТ*Б	1051.60
ДАС *Б	175.27
ОБОРОТ*В	0.00
ДАС *В	0.00
ОБОРОТ*Г	0.00
ДАС *Г	0.00
ОБОРОТ*Д	0.00
ДАС *Д	0.00
ОБОРОТ*Е	0.00
ДАС *Е	0.00
ОБОРОТ*Ж	0.00
ДАС *Ж	0.00
ОБОРОТ*З	0.00
ДАС *З	0.00
ОБЩ ОБОРОТ	1051.60
ОБЩ ДДС	175.27
СТОРНО ОБОРОТ, ДДС	
ОБОРОТ*А	0.00
ДАС *А	0.00
ОБОРОТ*Б	110.00
ДАС *Б	18.33
ОБОРОТ*В	0.00
ДАС *В	0.00
ОБОРОТ*Г	0.00
ДАС *Г	0.00
ОБОРОТ*Д	0.00
ДАС *Д	0.00
ОБОРОТ*Е	0.00
ДАС *Е	0.00
ОБОРОТ*Ж	0.00
ДАС *Ж	0.00
ОБОРОТ*З	0.00
ДАС *З	0.00
ОБЩ СТОРНО ОБОРОТ	110.00
ОБЩ ДДС	18.33
Н ПОСЛЕДЕН ДОКУМЕНТ:000050	КЛЕН N:001->N:001
000057	13.04.2020 13:59:10
ФИСКАЛЕН БОН	36999548
DY999548	45999548
B8F80-57824-4FF47-0F35D	371F1-0246A-0A334-A66C0

Фискален бон -Съкратен
отчет от ФП по блок

ФИРМА : Адрес :	112030422 0001
ЕИК : #0001 Оператор 01	0001
СЪКРАТЕН ОТЧЕТ НА ФИСКАЛНА ПАМЕТ	
ОТ БЛОК	0001
ДО БЛОК	0002
ВЪВЕДЕНА В ЕКСПЛОАТАЦИЯ	
ДАС 1	10.04.2020 16:21:17
НОВИ ДДС СТАВКИ	10.04.2020 16:21:17
А = 0.00%	10.04.2020 16:21:17
Б = 20.00%	
В = 20.00%	
Г = 9.00%	
Д = **.**%	
Е = **.**%	
Ж = **.**%	
З = **.**%	
БЛОК 0001	13.04.2020 11:33:56
БЛОК 0002	13.04.2020 13:05:12
СУМА ОБОРОТ, ДДС	
ОБОРОТ*А	0.00
ДАС *А	0.00
ОБОРОТ*Б	1011.60
ДАС *Б	168.60
ОБОРОТ*В	0.00
ДАС *В	0.00
ОБОРОТ*Г	0.00
ДАС *Г	0.00
ОБОРОТ*Д	0.00
ДАС *Д	0.00
ОБОРОТ*Е	0.00
ДАС *Е	0.00
ОБОРОТ*Ж	0.00
ДАС *Ж	0.00
ОБОРОТ*З	0.00
ДАС *З	0.00
ОБЩ ОБОРОТ	1011.60
ОБЩ ДДС	168.60
СТОРНО ОБОРОТ, ДДС	
ОБОРОТ*А	0.00
ДАС *А	0.00
ОБОРОТ*Б	110.00
ДАС *Б	18.33
ОБОРОТ*В	0.00
ДАС *В	0.00
ОБОРОТ*Г	0.00
ДАС *Г	0.00
ОБОРОТ*Д	0.00
ДАС *Д	0.00
ОБОРОТ*Е	0.00
ДАС *Е	0.00
ОБОРОТ*Ж	0.00
ДАС *Ж	0.00
ОБОРОТ*З	0.00
ДАС *З	0.00
ОБЩ СТОРНО ОБОРОТ	110.00
ОБЩ ДДС	18.33
Н ПОСЛЕДЕН ДОКУМЕНТ:000043	КЛЕН N:001->N:001
000056	13.04.2020 13:58:59
ФИСКАЛЕН БОН	36999548
DY999548	45999548
E45E1-0B537-E9737-C18C8	A468E-96766-42483-4C92C

З отчет в 23:59:59 и сл. въведени суми

ФИРМА:
Адрес:

ЕИК: 112030422
#0001 Оператор 01 0001
Дпт 01 10.00 5
ОБЩА СУМА: 10.00
В БРОИ ПВ 10.00
Заповядайте пак!
01 артикул
000204 11.06.2020 09:47:53



Фискален Бон
DV998166 36998625
05EFB-CACF2-98A52-973FD
0AC30-A72B0-060BF-055B1

ФИРМА:
Адрес:

ЕИК: 112030422
#0001 Оператор 20 0020

ДНЕВЕН ФИНАНСОВ ОТЧЕТ

БРОИ КЛИЕНТИ	1
НАЧЕЛНИ	0
ОТСТЪПКИ	0.00
КОРЕКЦИИ	0
СТОРОН ВЪВЕДЕНИЕ/РЕЗУЛТАТИ	0.00
СТОРОН ОПЕРАТОРСКА ГРЕШКА	0
СТОРОН НАМЯВАНЕ НА ДАН.ОСНОВА	0.00
В БРОИ	10.00
Сл. въвеждани:	0
Сл. извеждани:	0.00
ОБЩ НАЛИЧНИ ПВ.:	10.00

ДНЕВЕН ОБОРОТ, ДДС

ДДС +А %= 0.00	0.00
ОБОРОТ:	0.00
НЕТО СТ-СТ	0.00
НАЧИСЛЕН ДДС:	0.00
ДДС +Б %= 20.00	10.00
ОБОРОТ:	8.33
НЕТО СТ-СТ	1.67
НАЧИСЛЕН ДДС:	0.00
ДДС +В %= 20.00	0.00
ОБОРОТ:	0.00
НЕТО СТ-СТ	0.00
НАЧИСЛЕН ДДС:	0.00
ДДС +Г %= 9.00	0.00
ОБОРОТ:	0.00
НЕТО СТ-СТ	0.00
НАЧИСЛЕН ДДС:	0.00
ОБЩ ОБОРОТ	10.00
СТОРОН ОБОРОТ, ДДС	
ДДС +А %= 0.00	0.00
ОБОРОТ:	0.00
НЕТО СТ-СТ	0.00
НАЧИСЛЕН ДДС:	0.00
ДДС +Б %= 20.00	0.00
ОБОРОТ:	0.00
НЕТО СТ-СТ	0.00
НАЧИСЛЕН ДДС:	0.00
ДДС +В %= 20.00	0.00
ОБОРОТ:	0.00
НЕТО СТ-СТ	0.00
НАЧИСЛЕН ДДС:	0.00
ДДС +Г %= 9.00	0.00
ОБОРОТ:	0.00
НЕТО СТ-СТ	0.00
НАЧИСЛЕН ДДС:	0.00
ОБЩ СТОРОН ОБОРОТ	0.00
СУМА ОБОРОТ ПРОДАВЧИ	11208.95
СУМА НЕТО СТ-СТ	9546.95
СУМА ДДС ПРОДАВЧИ	1662.00
СУМА СТОРОН ОБОРОТ	293.00
СУМА СТОРОН ДДС	48.83

Н ПОСЛЕДЕН ДОКУМЕНТ:000204 КЛЕН N:001
Сервиз: 121001166 до 06.12.2020
N БЛОК ФАЙЛ. ПАМЕТ 0036
НАЛИЧАНЕ 2:0036
000205 11.06.2020 23:59:59

Фискален Бон
DV998166 36998625
СВОБОДНА КЛЕН: 45993220
67FE1-76FF1-BC300-BC392
E2B10-1C3B0-7E2C2-55A59

ФИРМА:
Адрес:

ЕИК: 112030422
#0001 Оператор 20 0020

ТЕСТ НА КОМПАНИКАЦИЯТА С МОБИЛЕН ОПЕРАТОР ЧЕЛВЕН!

Сервиз: 121001166 до 06.12.2020
ГЕНЕРАЦИЯ 2 ОТЧЕТ N#: 0036

Свободна ФП 1164
СВОБОДНА КЛЕН: 45993220
000205 12.06.2020 01:57:58
СПУЖЕБЕН БОН 36998625
F6051-B64F4-20324-09ECD
10644-B262C-40CF0-606FE

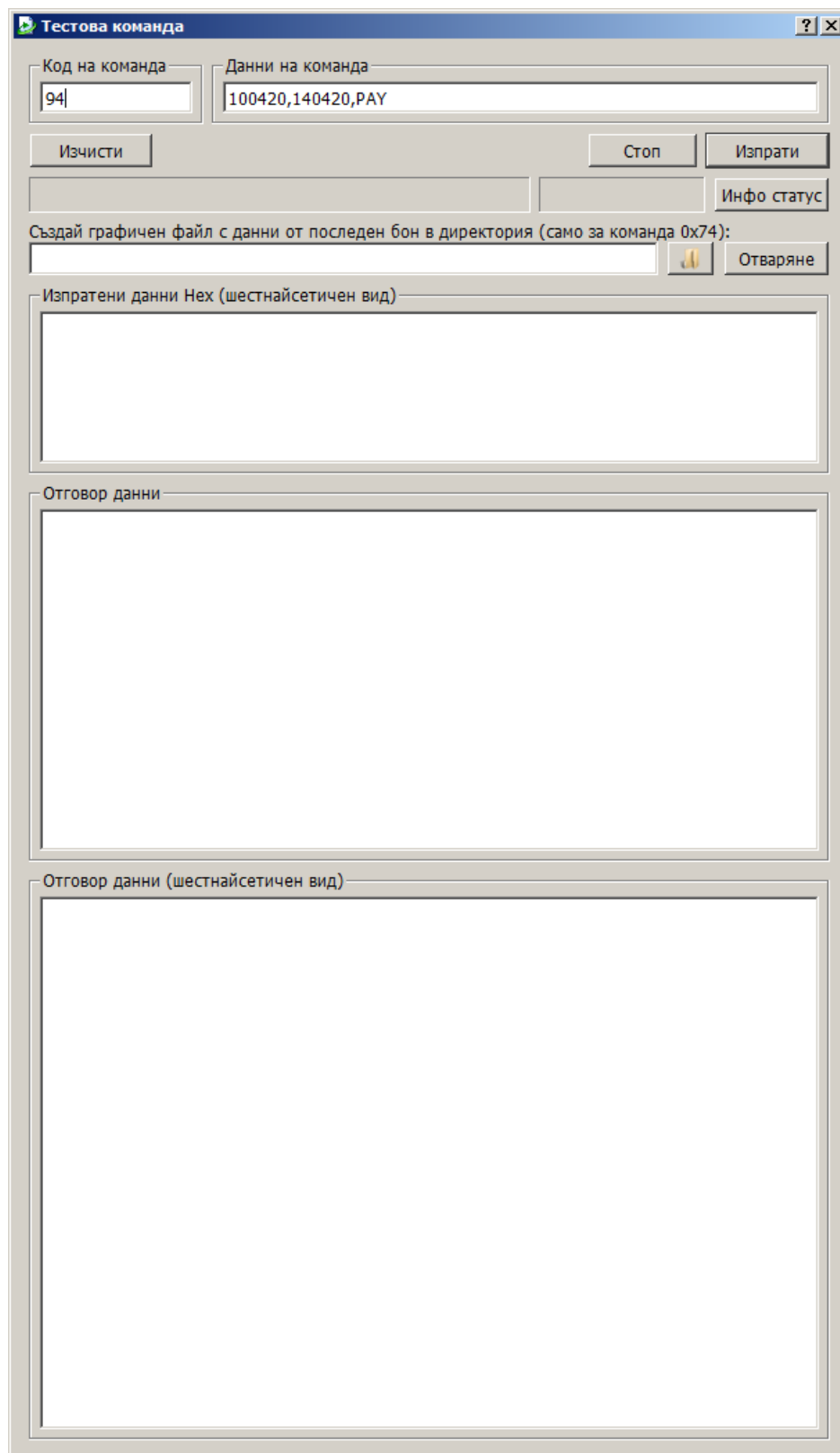
ФИРМА:
Адрес:

ЕИК: 112030422
#0001 Оператор 20 0020
Сл. въвеждани: 10.00
000207 12.06.2020 01:57:40
СПУЖЕБЕН БОН 36998625
DV998166 36998625
88FD4-54380-1E506-F2564
9A5B4-B6ED4-25D77-F9C19

ОТЧЕТИ ПО ПЛАЩАНИЯ ОТ ФИСКАЛНА ПАМЕТ

Как се пускат отчети от ФП с тестова команда пред Daisy manager.

ПЕРИОДИЧЕН ОТЧЕТ ПО ПЛАЩАНИЯ ОТ ФП ОТ ДАТА ДО ДАТА



Тестова команда

Код на команда: 94

Данни на команда: 100420,140420,PAY

Изчисти Стоп Изпрати

Инфо статус

Създай графичен файл с данни от последен бон в директория (само за команда 0x74):

Отваряне

Изпратени данни Hex (шестнайсетичен вид)

Отговор данни

Отговор данни (шестнайсетичен вид)

ПЕРИОДИЧЕН ОТЧЕТ ПО ПЛАЩАНИЯ ОТ ФП ОТ БЛОК ДО БЛОК

Тестова команда

Код на команда

Данни на команда

73

1,3,PAY

Изчисти

Стоп

Изпрати

Инфо статус

Създай графичен файл с данни от последен бон в директория (само за команда 0x74):

Отваряне

Изпратени данни Hex (шестнайсетичен вид)

Отговор данни

Отговор данни (шестнайсетичен вид)